



# Betodlaren

| Nr 2 | Juni 2026 |



3

**Ny styrelse-  
ordförande**



18

**Bevattning  
i generationer**



55

**Nytt läge i blad-  
svampstrategin**

# SMART IBERIA KWS

Sverige största sort 2025

+ 906 kr per ha\*

- Hög lönsamhet i CONVISO-försöken
- Hög sockerhalt
- Högt penetrometervärde

8 officiella Convisoförsök 2023-2025

\*Jämfört med medeltalet av samtliga Convisosorter 2025

[www.kws.se](http://www.kws.se)



# ”Optimister lever längre”

Det är med glädje och ödmjukhet jag tar över ordförandeskapet i Betodlarföreningen. Jag vill tacka er medlemmar för förnyat förtroende och tack till styrelsen som utsett mig till ordförande. Sockerbranschen befinner sig i en utmanande situation. Som nytilträd ordförande hade jag kunnat önska bättre marknadsutsikter – men alla ska vi genomgå en provotid.

Nyligen hemkommen från möte i Bryssel med CIBE, den samlande betodlarföreningen i EU. Dessvärre kan jag konstatera att det fortsatt finns utmaningar för sockerbranschen. Utgående lager av socker i EU är rekordhögt för senaste kampanjen till följd av höga skördar och låg konsumtion. Det ser liknande ut på världsmarknaden även om konsumtionen på global nivå fortfarande ökar. Detta sammantaget gör att sockerpriset pressas och sockerindustrin visar betydande negativa resultat.

Arealneddragningarna fortsätter i EU och en del fabriker har pausats eller stängts ner. I kaffepauserna mellan mötena i Bryssel, hör jag muntliga uppgifter att ytterligare sockerbruk hade behövts läggas ned, för att marknaden ska komma i bättre balans.

Det pågående kriget i Iran ger skjuts åt oljepriset. Det borde ge högre sockerpriser då många sockerindustrier, inte minst

Brasilien, producerar mycket etanol. Tyvärr lyfter inte riktigt sockerpriserna som förväntat. Politiska verktyg i Brasilien håller nere oljepriserna inför stundande val, vilket gör etanolproduktionen i landet mindre attraktiv samtidigt som alltmer etanol görs av majs. Med andra ord finns det gott om negativa nyheter för den som vill vara fortsatt pessimistiskt.

Men jag har fått höra att optimister lever längre än pessimister. Som tur är finns det även spekulationer som kan vända marknaden i en mer positiv riktning. Det pratas mer om en sannolikt starkare ”El Niño”. Det innebär blötare förhållanden i Brasilien, vilket gör det svårare att skörda kvalitet, och torrare än normalt i Asien/Australien, vilket ger låga skördar. Detta är något som kan realiseras under andra halvan av 2026. Bedömaren tror att oljepriset kan bli väsentligt högre till följd av bristen på olja, vilket i sin tur bör höja sockerpriset.

I Bryssel lyftes även energiprisernas effekter på lantbruket samtidigt som avsalupriserna på våra grödor är fortsatt låga. I skrivande stund har regeringen precis lanserat ett krisstöd till lantbruket... Att ge stöd till en bransch, både socker och spannmål, kan kännas fel då de låga priserna till stor del beror på överproduktion.

Marknaden ger oss alla en

tydlig signal att producera mindre, vilket borde bli fallet när kostnaden för insatsvaror rusar. Många företagare kommer acceptera ett krisstöd, inklusive undertecknad.

Min inställning är dock att dessa stöd inte är sunda, särskilt inte när de återkommer så ofta som de gjort de senaste åren. Samtidigt är det viktigt att vi kan konkurrera på likvärdiga villkor med övriga EU-länder. Om andra länder får stöd, bör även vi i Sverige få det.

Kommande inköp av gödning lär bli en rysare, men förhoppningsvis fungerar marknadskrafterna till vår fördel inför 2027. De sedvanliga förhandlingarna gällande nästa års sockerbetspris är i skrivande stund i gång och färgas ofrånkomligt av den omvärld vi just nu befinner oss i.

Avslutningsvis vill jag tacka Jacob Bennet som styrt skutan väl under sina år som ordförande. Det är en välskött förening han lämnar över, samt att vi har en styrelse i ryggen med mycket god struktur och kompetens.

Jag välkomnar även Tommy Ingvarsson, Höganäs, som nytt tillskott i styrelsen.

*Jag ser fram emot att träffas på Borgeby Fältdagar 24–25 juni. Välkommen till monter S162!*



Axel Lundberg

# Vi finns på plats under Borgeby fältdagar den 24-25 juni

## Välkommen till Stortältet och monter S162

Hoppas vi ses!



**BETODLARNAN**  
VI ODLAR SVENSKT SOCKER

**Borgeby**  
fältDagar

### INNEHÅLL: NR 2 2026 | ÅRGÅNG 89

6	 <b>Stämman 2026</b> Rapport från Årsstämman i Betodlarna
10	<b>Förtroendevalda</b> Styrelse, Betodlarråd, Valberedning och Revisorer <b>Nyvalda</b> Presentation av nyvalda representanter i bild
11	<b>Betodlarnas styrelse</b> Redogörelse av arbetsfördelningen i styrelsen
12	<b>Årets Betodlare 2025</b> Utmärkelsen tilldelades Bengt Ekelund
14	<b>Mingel</b> Några av stämmodeltagarna i bild vid Afterwork
18	 <b>Tema Vatten - del 2</b> Bevattnings i generationer hos Fredrik Gertzell
22	<b>Med sockerbetor i fokus</b> Elever från EU-länder tävlade i Lund
24	<b>15 år i sockrets tjänst</b> Jacob Bennet summerar sina minnen i Betodlarna
28	<b>Saxat från Världen runt</b> Vi gör ett nedslag i Japan
29	<b>Läsundersökning</b> Vi vill veta vad du tycker om Betodlaren
30	<b>Vi lär känna Betodlarrådet - del 18</b> Jag vill driva betodlingen framåt, säger Johan
36	<b>Väderstad Tempo tar nya steg</b> Läs artikeln från vårt fabriksbesök hos Väderstad

40	<b>Odlarpanelen</b> Några medlemmar uttalar sig i aktuella frågor
42	<b>Ny försöks-/projektledare på NBR</b> Vi välkomnar Zahra Salimi
44	<b>NBR byter villa mot slott</b> NBR har flyttat till mer ändamålsenliga lokaler
46	<b>Resumé av Vintermötet 2026</b> Programmet gav en inblick i det gångna året
50	 <b>Insektsbevakning 2026</b> Nytt upplägg och bättre beslutsstöd
52	<b>Cercospora</b> Examensarbete - från fält till labb
55	 <b>Nytt läge i bladsvampstrategin</b> NBR gör en grundlig genomgång i åtgärdsmixen
60	<b>Stocklöpning 2026</b> Stocklöpare ett minne blott?
64	 <b>Analys direkt ute på fältet</b> NBR investerar i laboratorium på hjul

Läs Betodlaren digitalt



Omslagsfoto Rikard Andersson

Tryck Trydells

Upplaga 2 000 ex

Om inget annat anges tillhör bilderna i tidningen Betodlarna, NBR eller Nordic Sugar. Betodlaren är en facktidsskrift för Sveriges betodlare. Ges ut fyra gånger om året och trycks på Svanenmärkt papper (Arctic Silk) licensnummer 341 091.



Knowledge grows

NYHET

## En bra start för sockerbetor & oljeväxter

YaraMila® KOMBI 13-8-14

KOMBInerar en hög andel fosfor och kalium samt svavel, magnesium, bor och mangan vilket både oljeväxter och sockerbetor behöver för en optimal skörd. Den skapar förutsättningar för god etablering, vinterhärdighet och uppbyggnad av biomassa till oljeväxterna, och betorna får en start som gynnar tidig utveckling och ger förutsättning för en hög skörd. Radmylla gärna för maximal effekt.



Läs mer



YaraMila - alltid med lågt kadmiuminnehåll

yara.se



**Panel samtal.** Föreningens arbete under 2025 redovisades under ett panelsamtal lett av mötesordförande Johan Karlzén.

Den 10 mars bjöds det åter in till gemensam Betdag på Scandic Star i Lund. På eftermiddagens stämma avhandlades sedvanliga stämmofrågor. Jacob Bennet, föreningens ordförande sedan 2016, avgick och vid det konstituerande styrelsemötet valdes Axel Lundberg till ny ordförande för Betodlarna.

Under förmiddagen samlades betodlare kring aktuella frågor under NBR och Nordic Sugars Vintermöte. Efter lunch delade Johan Neikell, VD Nordic Sugar AB, med sig av tankar om marknaden och svensk socker-

produktion framöver. När eftermiddagskaffet var uppdrucket var det så dags för Betodlarnas stämma. Stämman, som samlade cirka 120 personer, öppnades av Jacob Bennet som sedan lämnade över podiet till stämmoderförande Johan Karlzén samt bisittare Håkan Jönsson.

#### Föreningens arbete

Föreningens arbete under 2025 redogjordes under ett panelsamtal lett av mötesordförande Johan Karlzén. Under året fortsatte arbetet med att utreda och förhandla villkor i branschavtalet som reglerar hur volym fördelas när intresset att odla överstiger behovet.

Jacob Bennet förklarade några av de konkurrensrättsliga principer som ligger till grund för vilka justeringar av branschavtalet som varit möjliga. Till sammans med Axel Lundberg redogjordes även för de överenskommelser man gjorde under förhandlingarna samt hur man resonerar inför kommande förhandlingar.

Louise Andersson och Jacob Bennet förklarade under samtalet hur man jobbar för att fånga upp åsikter och inspel från medlemmar, både direkt och i dialog med Betodlarrådet. Vikten av en engagerad odlarkår och ett starkt odlarkollektiv lyftes av styrelsen som mycket

viktigt för att föreningens arbete ska vara framgångsrikt.

Även provtagningen på Örtofta, som gjort sin andra kampanj, lyftes under panelsamtalet. Johnny Andersson och Ola Cristiansson redogjorde för den dialog man har med Nordic Sugar för att förbättra rutiner och driftssäkerhet. Arbetet har genererat flera förbättringar, men fortsätter för att hitta lösningar på ett fåtal kvarstående punkter på den åtgärdslista man jobbar efter.

### Odlingsutveckling

Under panelsamtalet berördes

också värdet av vår odlingsutveckling. Både utifrån en allt mer begränsad verktygslåda för bland annat växtskydd, men också utifrån att svenska betodlare behöver vara konkurrenskraftiga i en allt mer pressad sockernäring. Lars Bäcksted och Louise Andersson förklarade hur föreningen är aktiva i dialog med branschen, myndigheter och politiker för att betodlare ska ges goda förutsättningar.

Ola Johansson fyllde i med värdet av den odlingsutveckling som svenska betodlare investerar i. Tack vara finan-

sieringsmodellen av NBR och deras arbete med att växla upp basfinansieringen med externa medel, är svenska betodlars del av NBRs finansiering cirka 10 procent. Odlingsutvecklingen innebär en bra grund för att vara konkurrenskraftiga betodlare.

### Medlemsengagemang

Panelsamtalet inbjöd till flera frågor från närvarande medlemmar. Frågorna rörde framför allt Branschavtalets villkor om fördelning av volym där flera medlemmar förförde att det vore önskvärt med ytterligare krav på nya odlare utifrån t.ex. kompetens eller skördenivå.

Även provtvätten engagerar medlemmar och frågor lyftes om både provpunkternas placering och arbetet med att säkerställa att odlarna får den överenskomna provfrekvensen.

Kontraktering var ett annat ämne där medlemmar passade på att framföra synpunkter och ställa frågor. Styrelsen tackade för stämmans engagerade frågor och besvarade samtliga under stämmans gång.

### Ny styrelse

Jacob Bennet hade inför stämman meddelat Valberedningen att han inte var tillgänglig för omval. Jacob valdes in som ledamot i Betodlarnas styrelse 2011 och har sedan 2016 varit ordförande för föreningen. Föreningen tackade Jacob för ett mycket uppskattat och engagerat ledarskap under många år.

Under valet av föreningens styrelseledamöter omvaldes Axel Lundberg och Lars



**Axel avtackade Jacob.** Tillträdande styrelseordförande, Axel Lundberg (t.h.), avtackade avgående styrelseordförande, Jacob Bennet.



**Stämmopresident.** Stämmoderförande Johan Karlzén (i mitten), bisittare Håkan Jönsson och generalsekreterare Ida Lindell.

Bätksted. Dessutom nyvaldes Tommy Ingvarsson, Höganäs, till styrelseledamot. Tommy har sedan 2024 varit en del av Betodlarrådet.

### Övriga val

I Betodlarrådet fanns fyra vakanta platser då Anders Andersson, Filip Nilsson, Martin Pålsson samt Tommy Ingvarsson avsagt sig sina uppdrag. För att fylla platserna valdes Freddy Bengtsson (Vollsjö), Jonas Tornérhjelm (Billesholm), Johan Magnusson (Stafanstorp) samt Martin Hansson (Anderslöv) till nya rådsmedlemmar.

Hanna Andersson (Vallåkra) ersatte Marina Kullberg som revisorssuppleant och som ny medlem i valberedningen valdes Stefan Löfgren (Vallåkra),

då Roland Andersson inte var tillgänglig för omval. Jacob Bennet tackade avgående förtroendevalda för deras engagemang i föreningen.

### Utmärkelse

Utöver avtackningar under stämmans avslutning tillkännagavs Årets Betodlare. Efter inskickade förslag och motiveringar från medlemmar beslutade styrelsen tilldela utmärkelsen till Bengt Ekelund, Ängelholm, för hans långsiktiga och uthålliga engagemang i betodlingen. Läs hela motiveringen längre fram i tidningen.

Axel Lundberg tackade medlemmar, förtroendevalda, anställda samt stämmogäster för gott samarbete och engagemang i föreningen och de frågor som rör svensk betodling. Efter de avslutande orden avslutade Johan Karlzén mötet och stämmodeltagarna bjöds in till en stunds samvaro och afterwork med smörrebröd och tillhörande dryck.

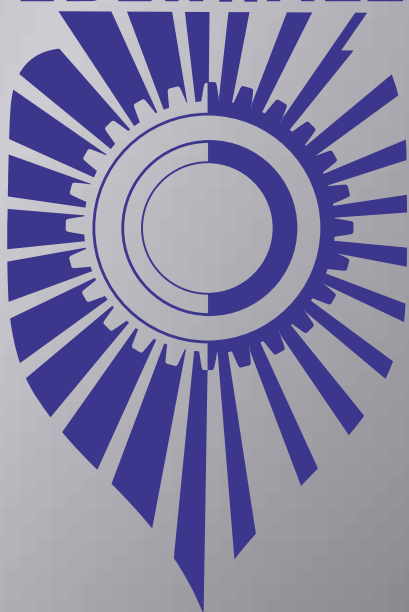


Ida Lindell



**Stämmodeltagare.** Stämman samlade cirka 120 personer.

**EDENHALL**



**100 ÅR**  
**1926-2026**

**Välkommen  
att besöka oss  
på Borgeby Fältdagar  
Vi finns i monter A38**

**ROPA**



**EDENHALL MEK.  
VERKSTAD AB**

253 41 Vallåkra Tel: 042-32 40 50  
[www.edenhall.se](http://www.edenhall.se)

Contact:

**ROBERT WILHELMSSON**  
Mobile: +46 70 655 60 58  
[robert@edenhall.se](mailto:robert@edenhall.se)

**MARKUS PRATELLI**  
Mobile: +46 79 300 80 10  
[markus.pratelli@ropa-maschinenbau.de](mailto:markus.pratelli@ropa-maschinenbau.de)

## Betodlarna

## Förtroendevalda 2026

**Styrelse**

Axel Lundberg, Skivarp, ordf.  
 Ola Christiansson, Hammenhög, v ordf.  
 Johnny Andersson, Teckomatorp  
 Lars Bäcksted, Sjöbo  
 Louise Andersson, Glemmingebro  
 Ola Johansson, Fjälkinge  
 Tommy Ingvansson, Höganäs\*

**Betodlarrådet**

Johan Knutsson, Dösjöbro\*\*  
 Axel Johnsson, Bjärred  
 Emil Johansson, Ystad  
 Freddy Bengtsson, Vollsjö\*  
 Johan Hoolmé, Skivarp  
 Johan Magnusson, Staffanstorp\*  
 Johan Wadborg, Landskrona  
 Jonas Håkansson, Höör  
 Jonas Tornérhjelm, Billesholm\*  
 Linn Stigsdotter Nilsson, Mörarp  
 Martin Hansson, Anderslöv\*  
 Peter Korsbaek Holst Andersen,  
 Skåne-Tranås

**Valberedning**

Andreas Mårtensson, Gärds Köpinge  
 Karin Mårtensson, Löderup  
 Nils-Emil Jönsson, Trelleborg  
 Per-Olof Andersson, Bjärred  
 Stefan Lövgren, Vallåkra\*

**Revisorer**

Bo Larsson, Hammenhög  
 Anders Dahlsjö, Trelleborg  
 Aukt. rev. Therése Henningsson, Grant Thornton  
 Hanna Andersson, Vallåkra (suppl.)\*  
 Aukt. Rev. Johan Kling, Grant Thornton (suppl.)  
 \* Nyval, \*\* Sammankallande

*Kontaktuppgifter finns  
 på Betodlarnas hemsida  
[betodlarna.se](http://betodlarna.se)*



**Nyvalda** (fr.v.) Tommy Ingvansson, Höganäs, Johan Magnusson, Staffanstorp, Jonas Tornérhjelm, Billesholm, Stefan Lövgren, Vallåkra, Freddy Bengtsson, Vollsjö, och Martin Hansson, Anderslöv.

# Betodlarnas styrelse 2026



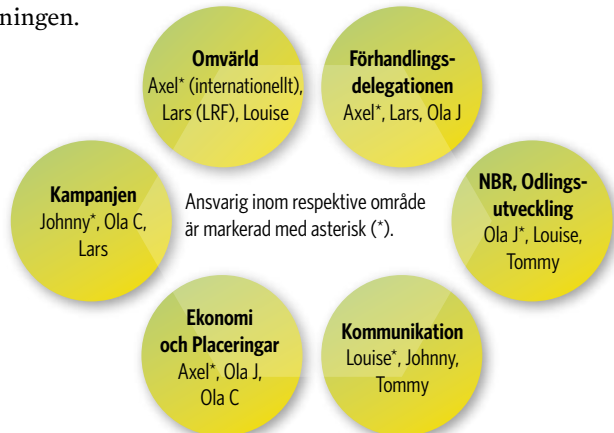
**Betodlarnas styrelse**, främre raden (fr.v.) Tommy Ingvarsson, Ola Christiansson, Louise Andersson, Johnny Andersson, Lars Bäcksted, bakre raden (fr.v.) Ola Johansson, Axel Lundberg.

**Betodlarnas styrelse består efter stämman av sju ledamöter. På det konstituerande mötet som följde efter stämman beslutade styrelsen att Axel Lundberg är föreningens ordförande. Till vice ordförande valdes Ola Christiansson.**

Styrelsen fördelar arbetet mellan sig i sex olika områden:

- **Omvärldsbevakning** sker både nationellt och internationellt bland annat genom engagemang i LRF, CIBE och WABCG.
- **Förhandlingsdelegationen** är ansvariga för de förhandlingar om priser och villkor som årligen genomförs med Nordic Sugar.

- **Odlingsutveckling** sker genom Nordic Beet Research, NBR, där Betodlarna finns representerade med två personer i styrelsen.
- **Kampanjgruppen** hanterar frågor som rör kampanjen, t.ex. den kontrollfunktion som Betodlarna har i betmottagningen.
- **Kommunikation och Medlemmar** verkar för att hålla samman föreningens kontakt med medlemmar och andra intressenter.
- **Ekonomi och kapital** har hand om föreningens finanser.



# Årets Betodlare 2025

Vid Betodlarnas årsstämma den 10 mars tilldelades Bengt Ekelund, Ängelholm, utmärkelsen Årets Betodlare.

## Styrelsens motivering:

Med ett enormt intresse för betodling, stor noggrannhet och strävsamt arbete har Bengt Ekelund i många år investerat i sin odling. Han har engagerat sig i sortförsök och som försöksvärd vid sidan av sitt stora engagemang i den egna odlingen, där han inte tar några genvägar utan genomför varje insats med precision.

1998 blev Bengt en av de första att få utmärkelsen Årets Betodlare. Då i kategorin "Hög och jämn skörd". Sedan dess har Bengt fortsatt satsa långsiktigt och investera i sin betodling och 2025 nådde han en genomsnittlig skörd på mer än 19 ton socker per hektar.

För detta långsiktiga och uthålliga engagemang i sin odling tilldelas han 2025 års utmärkelse till Årets Betodlare.

I kommande nummer av Betodlaren publiceras ett längre reportage om Bengt Ekelund och hans erfarenheter från många års framgångsrik betodling.



Bengt Ekelund (t.v.) mottar utmärkelse och diplom från Jacob Bennet.

**Kriterierna för utnämningen är följande:** "Årets Betodlare ska genom specifika åtgärder eller handlingar ha åstadkommit resultat som är till väsentligt gagn för stora delar av odlarkåren. Till Årets Betodlare kan utnämnas en enskild odlare, grupp av odlare eller andra personer, föreningar och organisationer, som åstadkommit detta betydelsefulla resultat."

## Vi finns på slottet

Betodlarnas kansli har lämnat Alnarp och finns numera på Borgeby Slott. På Borgeby Slott delar vi lokaler med NBR som sitter på samma våningsplan. Läs mer om det nya kontoret längre fram i tidningen.

Vår nya adress är Borgeby Slottsväg 13, 23791 Bjärred.

Välkommen att titta förbi, men hör alltid av dig innan så vi säkert är på plats.

A map of the region around Alnarp, Sweden. A red line with arrows indicates a route starting from Alnarp, heading north through Bjärred, and then east towards Borgeby Slott. A truck icon is placed on the route near Borgeby. Road numbers 103, 108, and 16 are visible. A callout box points to Borgeby Slott.

# Du vet väl att betodling startar med kalkning?

Få ut 100% av dina insatser.

-  Förbättrad rotutveckling
-  Minskad förekomst av rotburna svampar
-  Förbättrad tillväxt och skörd



Välkommen att besöka oss på Borgeby fältdagar & i Gropen eller på Brunnby Lantbrukardagar för att höra mer om våra kalkprodukter!

**Nordkalk**

## Afterwork Mingel



F d styrelseledamöterna Stefan Hansson (t.v.) och Fredrik Larsson var på plats.



Sara Ragnarsson och Jim Nilsson var på gott humör.



Fr.v. Jeppa Olanders, Rikard Andersson skymtar fram, samt Joakim Herrström, Ida Lindell och Karl-Olof Knutsson diskuterade.

## Afterwork Mingel



Ingrid, stämmans yngsta deltagare, satt tryggt hos mamma Maria Andersson.



Trevlig stämning kring fikabordet.



Stämмоordförande Johan Karlzén och bisittare Håkan Jönsson var nöjda efter stämmans genomförande.

## Afterwork Mingel



Henrik Möller (t.v.) träffade på Joakim Herrström och Louise Holmquist.



Delar av valberedningen förbereder sig för stämman (fr.v.) Per-Olof Andersson, Karn Mårtensson och Andreas Mårtensson.



## SÅDD RADRENSNING OCH JORDBEARBETNING

Solitair DTF



Rubin 10



EC-WEEDER

LEMKEN lantbruksmaskiner är utmärkande inte bara för att färgen är blå, utan framförallt på grund av hög kvalitet, mångsidighet och modern design. Mer än 1800 anställda arbetar kontinuerligt med att utveckla optimala lösningar, som uppfyller de behov som ger svenska lantbrukare konkurrenskraft i framtiden.

- Plogar och andra maskiner för stubbkultivering och såbäddsberedning med optimal jordbearbetning.
- Solitair såmaskinsteknik, för en optimal fältgroning, ger jämn uppkomst i ett brett spektrum av grödor.
- LEMKEN radrensare med kamerastyrning och fingerrensare just för dina behov i sockerbetsfälten samt till alla andra radsådda grödor.

### Kontakta din LEMKEN återförsäljare

LEMKEN agent: Mats Jönsson

Mobil: 070 655 01 10, Mail: [m.jonsson@lemken.com](mailto:m.jonsson@lemken.com)

[www.lemken.com](http://www.lemken.com)

Följ LEMKENSVERIGE

på Instagram



och Facebook



AT Fordonsservice AB  
Fridhems Maskin & Smide

Tel: 042-33 50 22  
Tel: 0417-102 00

 **LEMKEN** THE AGROVISION COMPANY

# Fredrik Gertzells budord: Att vara före – ann

Jag träffar Fredrik Gertzell på Everödsgården, strax söder om Kristianstad. Efter nästan två månader helt utan nederbörd har det äntligen kommit drygt 20 välbehövliga millimeter och bevattningen kan ta paus efter en tidig start redan i slutet av april.

Det är inte första gången Everödsgården är med i Betodlaren. Först ut var farfar som delade sina erfarenheter av gallringshackan, sedan pappa Staffan Gertzell, som en del av projektet 20-20-20. Nu sitter vi i köket med Fredrik Gertzell, minst tionde generationen på Everödsgården.

## Bevattning i generationer

Det är med stor ödmjukhet Fredrik berättar om förutsättningarna generationerna före honom har skapat för att han ska kunna förse grödorna med vatten. På Everödsgården handlar det inte bara om att optimera skörd med bevattning, utan det handlar också om möjligheten att faktiskt producera något som är värt att skörda.

Möjligheterna har skapats under flera generationer och det är något som Fredrik har för avsikt att fortsätta utveckla. Jordarna på Everödsgården är lätta och Fredrik benäm-

ner dem som ”styv sand”. Att ta över gården var ingen självklarhet, men efter universitetsstudier i nationalekonomi och arbete inom byggtrepreneurad beslutade han 2018 att börja jobba hemma på gården. Tre år senare startade han sitt driftsbolag och driver sedan 2021 marken som består av cirka 200 hektar med spannmål, raps, sockerbetor och stärkelsepotatis.

## Överkapacitet

All areal går att bevattna, 17 hektar med en pivotanläggning och resterande areal täcks in av nedgrävda stamledningar med hydranter var 72 meter för att arbetet med de traditionella slangmaskinerna med kanon ska vara så enkelt som möjligt.

Till förfogande finns, förutom pivotanläggningen, sju slangmaskiner, men pumpkapaciteten klarar bara av att hålla i gång fem åt gången.

– Överkapaciteten skapar möjlighet att planera och dra ut maskiner som står redo när andra stannar, förklarar Fredrik. Med hjälp av tekniken är det enkelt att ställa timer och starta nästa utdragna maskin när en annan stannar, även om man sitter i trädgården och grillar med familjen, fortsätter han.

## Everödsprojektets grund

Det är i första hand inte tillgången på vatten som begränsar bevattningen. Vattnet kommer till största del från två grundvattenborrhör, men ungefär en femtedel av vattnet kommer från Helgeå via Everödsprojektet, allt sammankopplat.

På båda grundvattenborrhörna finns 30-åriga tillstånd för vattenuttag (vattendomar), där 20 av de 30 åren återstår.

För vattnet som kommer via Everödsprojektet finns inget slutdatum för tillståndet. Projektet initierades av Fredriks farfar och 21 andra lantbrukare i området i slutet av 1970-talet. Till sammans gick man ihop i ett bevattningsföretag som byggde 15 km stamledning från Helgeå i Härnestad till Everöd.

## Avgift utifrån andel

För att klara av vattenmängderna som skulle försörja de cirka 2 000 hektar man gemensamt brukade fick ledningen vara grov, 630 mm vid inloppet i ån, för att sedan smalna av ju längre vattnet pumpades. Arealen som vattnas med vattnet är densamma, men antalet lantbrukare har blivit betydligt färre i takt med att fastigheter bytt brukare.

Varje medlem i bevattningsföretaget betalar en avgift uti-



# ars är man efter



Avsnitt 46

**Långsiktigt arbete.** I flera generationer har arbete med att säkra tillgång på vatten och bygga ut infrastrukturen för bevattning pågått. Det är Fredrik mycket tacksam över och motiverad att förvalta och utveckla.

från sin andel av vattenuttaget och distansen som vattnet behöver pumpas. Ett välfungerande system som underhålls efterhand för att förse området med vatten en lång tid framöver.

Även för grundvattenborrhäns finns en ekonomisk förening som samarbetat kring att söka tillstånd för vattenuttag.

– Det är i princip en förutsättning. Det är dyra och komplicerade processer så det finns alla anledningar att gå ihop, anser Fredrik.

## Vatten med utmaningar

Att ta vatten från Helgeå som passerat ett intensivt jordbrukslandskap strax innan ån mynnar ut i Östersjön är värdefullt för de lantbrukare som får tillgång till bevattningsvatten, men det har också ett värde sett till att rena vatten från näring innan det når havet.

Det har sina utmaningar också eftersom närheten till åmynningen kan skapa bekymmer med saltvatten som trycker in i ledningarna. Årets extremt

låga vattenstånd gör sig påmint, då Everödsprojektet haft ovanligt tidiga höga salthalter under våren. Något som vanligtvis sker senare på säsongen.

## Tidig säsongsstart

Att våren dessutom varit nederbördsfattig har inneburit att Fredriks bevattningssäsong börjat tidigt.

När vi sitter i köket och pratar i mitten av maj har det precis kommit drygt 20 mm regn. Det gör att bevattningsmaskinerna

kan stå stilla några dagar efter att ha varit i gång sedan 23 april.

– Alltid lite surt att dra i gång i april med tanke på effekt-abonnemang på elen, men det får man ta med i kalkylen för vattnet och slå ut på resten av säsongen, menar han.

Sedan starten i slutet på april

har all raps och höstvetete fått två bevattningsgivor och vårkornet har vattnats 1,5 gång.

– Oftast är det värt att pausa vårbruket för att dra ut bevattningsmaskinerna en första gång, säger Fredrik och delar med sig av det första budordet för bevattning som han försö-

ker leva efter: ”Om man inte är före så är man efter”.

### Lita inte på prognosen

Hur vet Fredrik då när det är dags att börja vattna undrar jag, någon speciell teknik eller hjälpmedel för det?

– Egentligen inte, säger Fredrik. Mitt andra budord för bevattningen är: ”Lita inte på väderprognosen”. En väderstation kan vara bra att ha för att ha koll på hur det blåser, men prognosen är inget jag vågar planera min bevattning utifrån, fortsätter Fredrik.

– Med en spade, lite rutin och magkänsla kommer man långt, konstaterar han.

### Pivoten ger flexibilitet

Jag ber Fredrik dela med sig av sina erfarenheter av att vattna med pivotteknik jämfört med traditionella kanoner. Med ett leende svarar Fredrik att vattna med pivot är ett väldigt trevligt sätt att vattna.

– Man kan köra dagtid när det blåser litegrann, vilket i sin tur skapar en ventil för att köra all kapacitet på slangmaskinerna nattetid, när det oftast är lugnare. Dessutom har vi solceller kopplade till abonnemanget, vilket passar bra för då kan vi utnyttja energin vi själv producerar när elpriserna är låga.

Att med enkelhet kunna lägga ut en liten giva vatten i samband med att man sprutar jordherbicer, eller efter raps-sådd är en annan fördel Fredrik nämner.

– Tröskeln att starta maskinen är låg så den körs så fort



**Bevattning från mobilen.** Bekvämligheten att sköta bevattning med ena handen och kunna grilla eller ta en öl med andra är något som både Fredrik och familjen uppskattar.

den behövs, säger Fredrik. Att fukten gör nytta för effekten av jordherbicer har varit tydligt både de år det varit sockerbetor och potatis under pivotbevattningen.

### Nästa steg i utvecklingen

På frågan om hur Fredrik vill utveckla bevattningsmöjligheterna på Everödsgården landar Fredrik först tillbaka på tack-samheten till tidigare generationer.

– Att kunna stå på tidigare generationers axlar, där farfar var med och startade Everödsprojektet och pappa byggde ut infrastrukturen med stammar och hydranter är en förmån, det vill jag både förvalta och utveckla. Han förklarar sedan hur han gärna hade haft någon pivotanläggning till.

– Jag vill ha så stor utnyttjande och effektivitet av vattnet som möjligt. Långa bevattningsdrag som tar 20-24 timmar att dra in är inte optimala eftersom det sällan är vindstilla ett helt dygn. Det leder till ojämn spridning av vattnet och vattenförluster.

### Kommande investeringar

Han konstaterar dock att investeringar i ytterligare pivotanläggning kommer dra med sig lite ombyggnation av stammar och elförsörjning för att kunna förse en pivot med vatten och el som behövs.

En mindre investering som Fredrik har tittat på är programvara för bättre uppkoppling av slangmaskinerna och möjlighet till sektionsanpassning. Det kanske kommer re-



**Välutbyggd infrastruktur.** Att ha stamledningar och välplacerade hydranter underlättar arbetet med bevattning mycket.

dan under årets bevattnings-säsong.

På önskelistan finns också en bevattningsdamm, men förutsättningarna finns inte riktigt.

– Hade jag haft något bra ställe att placera den på och dräneringar att samla vatten ifrån hade det varit fint med en damm. Då kunde man pumpa upp vatten när det är minuspriser på el och sedan vattna när det behövs, säger Fredrik.

### Budorden styr strategin

När jag slutligen ber Fredrik sammanfatta sin bevattningsstrategi hänvisar han igen till sina budord. Det gäller att inte

hamna efter. Spannmål och raps behöver prioriteras tidigt och sedan hållas fuktiga, men räcker inte kapaciteten får det släppas när potatis och betor behöver vattnet bättre.

– Men någon gång under säsongen brukar man dra ut en bevattningsmaskin i regnet. Det ska kännas som man står i scenen i Pippi Långstrump där hon vattnar i regnet, då vet man att man är på rätt väg, avslutar Fredrik humoristiskt.



Ida Lindell

# Tävling med sockerbeta i fokus

144 elever från 23 EU-länder samlades på Kemicentrum vid Lunds universitet när vetenskapsolympiaden EOES 2026 drog i gång.

Under första tävlingsdagen fick deltagarna genomföra flera laborativa uppgifter med skånskt tema – en sockerbeta – där de bland annat gjorde extrakt, bestämde sockerhalt och använde fysikmetoder som att mäta hur polariserat ljus roteras av olika sockerarter.

Sveriges deltagare hade kvalificerat sig via uttagnings tävlingar och träningsläger, och som värdland fick Sverige ställa upp med fyra lag medan övriga länder hade två.



**Analysmaterial.** Elever från hela EU samlades i Lund för att riva sockerbetor.

Tävlingen ägde rum 2-9 maj 2026 och kombinerade tävlingsmoment med aktiviteter och utflykter, och avslutades med en prisutdelning där No-

belpristagaren Anne L'Huillier deltog och delade ut medaljer till alla.

Källa: Sydsvenskan 6 maj 2026

Sammanfattning: Ann-Margret Olander

## Hjälp oss utveckla Kunskapsbanken

Betodlarna och NBR har under en tid jobbat med att samla kunskap om svensk betodling på ett ställe där den är lättillgänglig för betodlare och andra intresserade. Vi hoppas du vill ta dig tid att testa systemet, så att vi kan jobba vidare med att förbättra tillgängligheten av kunskap om betor och betodling.

Skicka din feedback till [info@betodlarna.se](mailto:info@betodlarna.se) eller [info@nordicbeet.nu](mailto:info@nordicbeet.nu)

Du hittar den nya kunskapsplattformen här



# Kickstarta betan med BESAL



Tillsats av natrium ger större sockerskörd och motverkar betans känslighet för eventuell kaliumbrist. Besal är en naturlig källa till natrium och tillgodoser effektivt betans behov av natrium.

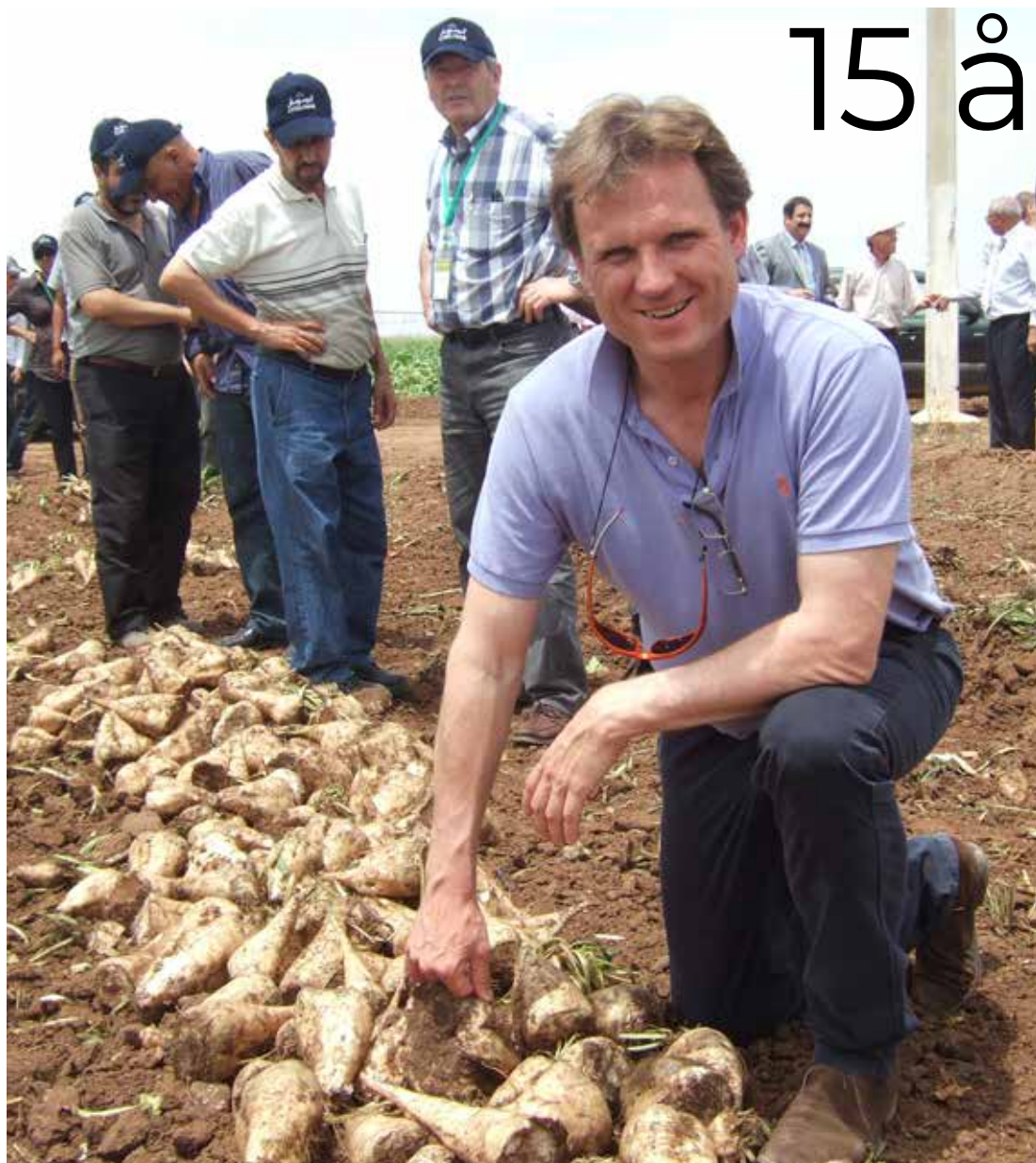
Kontakta din återförsäljare för mer information!

**SALINITY AB**  
info@salinity.com  
www.salinity.se

Vi älskar salt. Det har vi gjort i nästan 200 år. Vi föredlar våra produkter i Sverige, med samma salta passion nu som då. Vi förser marknader världen över inom alltifrån livsmedel och lantbruk till väg och industri.

## SALINITY

EXPERTS IN SALT SINCE 1830



**Besök i Marocko 2012.** Min första resa gick till Marocko år 2012. Vi har haft mycket att lära från ett land som förstått sockrets betydelse i sin livsmedelsproduktion. Inget socker inga livsmedel, ett budskap vi sedan använt flitigt i Sverige.

**För 15 år sedan klev jag in i betornas styrelserum. Europeisk betodling levde då i en 50-årig föräldrad marknadsreglering. Minimipriser, tullar och kvoter skapade hög lönsamhet i hela värdekedjan.**

Betodlingen var en premiärgröda och som nybliven ”utrikesminister” i styrelsen hade jag förmånen att få se sockervärlden i dess finaste mundering. På CIBE:s 43:e kongress utanför Paris blandades föredragen

på franskt manér med gåslever till lunchen.

På gårdsbesöken serverades champagne samtidigt som man påtalade att fransk sockerproduktion var redo för världsmarknaden.

# i sockrets tjänst

## Giganterna styrde

Som ny i branschen ställde man sig frågan om allt kunde vara så bra? Men vem lyssnade på lilla Sverige, framtiden skulle ju styras av de två stora giganterna, Frankrike och Tyskland.

Några år senare lämnade sockret, som sista bastionen, kvoterna bakom sig, ett ofrånkomligt beslut av Bryssel. Man behövde komma framåt i frihandelsförhandlingarna med bland annat Mercosur. Världsekonomin handlade faktiskt om något mer än bara socker.

## Investeringarna tog fart

Med lägre skördar än många av våra europeiska kollegor skulle vi nu stå på egna ben i en stenhård konkurrens. Tiden var knapp och vi behövde vässa knivarna. Styrelsen beslutade

om effektivare arbetssätt och större investeringarna till NBR för ökade skördar.

Samtidigt investerade Nordic Sugar miljardbelopp i Örtofta. Lagringskapaciteten ökades, nya logistik- och förpackningslinjer samt ett unikt fossilfritt energisamarbete med Kraftringen. Nordic Sugars investeringsbeslut var djärvt i en tid av pressad lönsamhet och jag gav dem därför en välförtjänt applåd i en Ledare för sin starka tro på svensk betodling.

## Nödvändiga förändringar

En fantastisk spännande tid med förändringar som var absolut nödvändiga efter champagneyran under kvotregimen. I nära samarbete med Nordic Sugar och ömsesidiga krav på varandra i förhandlingarna fick

vi ny styrka i skördarna och en effektivare sockerproduktion.

Våra europeiska kollegor hade dock inte varit lika framsynna. När kvoterna försvann skakade de i stället nytt liv i vartenda sockerbruk för att maximera sin egen produktion.

De ”två stora”, Tyskland och Frankrike, ökade sina arealer kraftigt och Europa producerade socker till 75 miljoner nya konsumenter(!) som aldrig fanns. Många med mig tog sig för pannan och vi ser idag en nödvändig nerstängning av sockerbruk utanför Sverige.

## Osäkra tider

Lagom till förhandlingen år 2020 hade en fladdermus i Kina skrämmt upp världen ordentligt och det internationella sockerpriset föll med 30 procent!



**Med WABCG i Brasilien.** Jag är tacksam för flera intressanta år i styrelsen för WABCG (World Association of Beet & Cane Growers), där flertalet sockerproducerande länder är medlemmar. Det var oundvikligt att besöka sockrets verkliga gigant, Brasilien, med sina oändliga gröna vidder av sockerrör.

Hatten av för Nordic Sugar, som förstod tillfälligheten i denna pandemi och att vi i Sverige kunde komma överens om ett oförändrat betpris trots osäkra tider.

Några år senare var optimismen tillbaka och våra satsningar gav goda skördar tillsammans med högre priser. Svenska betodlare fick ett välförtjänt bidrag när spannmålspriset föll tillbaka.

### Stärkt samarbete

En höstmorgon år 2023 ringde Johan Neikell, nybliven VD på Nordic Sugar, och berättade om explosionen i Örtofta, sockerbruket stod still på obestämd framtid mitt i kampanjen! Oron och samtalen var många, men det fanns också ny förståelse och sympatier för det svenska sockret.

Jag minns särskilt en rörande krönika i Sydsvenskan samt ett samtal från en socialdemokratisk riksdagsledamot. Det hade gått upp för svenskarna hur sårbara vi var och hur viktigt det är med svenska råvaror i vår livsmedelsstrategi.

Kanske var det mitt i denna katastrof som samarbetet mellan Nordic Sugar och Betodlarna blommade ut som allra bäst, när det också som bäst behövdes.

### Mina konklusioner

Detta var ett axplock av alla minnen från 15 fantastiska år i sockrets tjänst. En händelserik tid med stora förändringar. Kunde vi gjort något annorlunda? Säkert med facit i handen! Men vi lever idag i en värld där



**Givande samarbete.** Jag har alltid haft en stark tro på vårt fantastiska forskningssamarbete med industrin och våra danska kollegor genom NBR. Man utför ett unikt arbete med mycket kunskap som också imponerade på vår nuvarande Landsbygdsminister Peter Kullgren (t.v.).

det enda förutsägbara är just det oförutsägbara. Då gäller det att parera med snabbhet och i det sammanhanget har vi varit duktiga i Sverige. Störst är inte alltid bäst.

Vår modell har därför ofta väckt beundran även utanför våra gränser. Visst var en del bättre förr i champagneyran, men vi behövde nyktra till för att möta framtiden och där har det svenska sockret en gång för alla befäst sin givna plats.



Jacob Bennet



**Allsidig sockerbeta.** Betan och sockret är en fantastisk råvara med många användningsområden i allt från livsmedel till kemiindustri. En av de roligare upptäckterna var ändå restaurang Gastro Gasparis vinnarrätt i Frankrike. Pilgrimsmussla med svensk sockerbeta tillagad på fem(!) olika sätt.



# Smart utrustning för bättre betodling

**Chopstar radensare från Einböck** är effektiv vid mekanisk ogräsbekämpning i bland annat sockerbeter, men även raps, majs och spannmål. Chopstar har ett brett urval av pinnar och skär som passar till olika radavstånd och arbetsdjup. Du kan själv välja om du vill ha med eller utan skyddsplåtar eller skyddsdiskar, samt med eller utan GPS sektionlyft. Handlar du hos Lantmännen Maskin, backas du upp med säker reservdelsförsörjning och service över hela landet.

## Skydda dina betor med täckduken Subtex 110

Letar du efter en täckduk för sockerbeter eller potatis ska du överväga att köpa täckduken Subtex 110 från Lantmännen.

- Skyddar mot frost, regn och vind
- Vattenavvisande
- Lätt och smidig att hantera
- Släpper igenom luft och ånga
- Funkar bra med såväl täckning för hand och maskinellt
- Vikt: 110 g/m<sup>2</sup>
- Storlek: 12,5 x 35 m



Följ oss på  
sociala medier

[www.lantmannenlantbrukmaskin.se](http://www.lantmannenlantbrukmaskin.se)

 **Lantmännen**



”På Japans nordliga ö Hokkaido ställs sockerbetsodlingen inför växande utmaningar. Klimatförändringar, nya skadeinsekter och pressad lönsamhet gör läget allt tuffare för odlarna, samtidigt som grödan fortsatt har stor betydelse för både jordbruket och den regionala ekonomin.

I Japan odlas sockerbetor endast på Hokkaido. Under senare år har klimatförändringarna gjort att fler migrerande skadeinsekter har nått ön, vilket har lett till ökade skador i odlingarna. En art som tidigare har orsakat problem är spenatmott (*Spoladea recurvalis*), och under 2025 konstaterades även smalvingat lövfly (*Spodoptera exigua*) i Hokkaido för första gången.

På Honshu, längre söderut i landet, har återkommande angrepp rapporterats i grönsaksodlingar sedan omkring 2016. När skador även bekräftades i Aomori prefektur (geografiskt område) 2025, nära Hokkaido, stärktes farhågorna om att problemen kan växa även i de nordliga sockerbetsområdena.

Att bekämpa skadegörarna är inte enkelt. Utbudet av effektiva medel är begränsat, och odlarna riskerar dessutom ökade kostnader när utbrott uppstår. Därför betonas behovet av ett långsiktigt växtskyddsarbete, där olika preparat används på ett sätt som minskar risken för resistens.

För 2025 års skörd uppgick avkastningen till 66,6 ton per hektar, medan sockerhalten nådde 15,6 procent. Enligt rapporten påverkas betinlagringen negativt av högre temperaturer, särskilt

Varje månad ger WABCG, World Association of Beet and Cane Growers, ut ett nyhetsbrev med rapporter från olika delar av världen.

Nyhetsbrev publiceras på vår hemsida [betodlarna.se](http://betodlarna.se). Skanna QR koden nedan för att läsa dem i sin helhet.

Nedan gör vi ett nedslag i Japan, signerat Shun Kubota, HOKUREN Federation of Agricultural Cooperatives, saxat från Världen runt april 2026.

under hösten. Även bladsvampen *Cercospora*, som gynnas av varmt och fuktigt väder, lyfts fram som en viktig orsak till den sjunkande sockerhalten.

Samtidigt visar erfarenheterna från 2025 att tidiga och konsekventa insatser kan hålla angreppet tillbaka. Fler fungicidbehandlingar bidrog till att begränsa förekomsten av *Cercospora*, men rapporten pekar ändå på att klimatförändringarna i sig är en huvudförklaring till den försämrade sockerhalten.

Sockerbetsarealen i Hokkaido fortsätter dessutom att minska. Bakom utvecklingen ligger bland annat dyrare gödsel och växtskyddsmedel, större osäkerhet i produktionen, arbetskraftsbrist och ökade kostnader för att hantera skadedjur och sjukdomar. Tillsammans har detta försvagat lönsamheten och gjort många odlare mer tveksamma till att fortsätta.

Trots utmaningarna är sockerbetan fortsatt viktig på Hokkaido. Grödan har en central plats i växtföljden, och sockerindustrin är betydelsefull för den regionala ekonomin. Därför pågår ett gemensamt arbete mellan producenter, lokalsamhällen och industri för att säkra odlingen och den framtida sockerproduktionen”

Shun Kubota  
chef sektionen för sockerbetor/utsäde,  
HOKUREN Federation of Agricultural  
Cooperatives, Japan

Översättning: Ann-Margret Olander

Läs hela nyhetsbrevet från WABCG här



# Vi vill veta vad du tycker om Betodlaren

Därför genomför vi nu en läsarundersökning och dina synpunkter är värdefulla för oss.



Följ QR-koden – det tar bara cirka två minuter att svara på enkäten.

Läsarundersökningen är öppen t o m den 30 juni. Vi lottar ut betodlarmuggar bland de inskickade svaren.



Välkommen  
till vår monter  
i stortältet!

## Planerar du för framtida hållbara investeringar?

Morgondagens lantbruk kommer att innebära hållbara investeringar inom både effektiv energiförsörjning och resurseffektivitet. Stanna till i vår monter på **Borgeby Fältdagar 24-25 juni** och prata med oss om hur vi kan hjälpa till att framtidssäkra ditt företag.

Planera även in att gå på vårt intressanta seminarium **"Ekonomisk utsikt"** med marknadsekonom Anders Hansson i seminarietältet på torsdagen kl. 13.00.

**Välkommen!**

Sparbanken  
Skåne



Swedbank



## Vi lär känna Betodlarrådet

DEL 18

**Namn:** Johan Magnusson**Ålder:** 38 år**Utbildning:** Driftledare**Bor:** Flackarp, strax utanför Lund**Drivit lantbruk sedan:** Sedan 2013**Familj:** Fru Antonia och barnen Filipa och Gustaf**Verksamhet:** Maskinstation, växtodling och gårdsförsäljning**Grödor:** Sockerbetor, raps, spannmål, hampa, stärkelsepotatis, pumpor, sockermajs, tulpaner och solrosor**Uppdrag i Betodlarna:** Betodlarrådet sedan 2026

## ”Jag vill

2013 startade jag och min bror Carl maskinstation och samma år, på hösten, tog vi över växtodlingen efter pappa. Jag är glad att generationsskiftet kunde göras så tidigt. Han var då bara 55 år, det gör att han kan stötta oss i verksamheten länge.

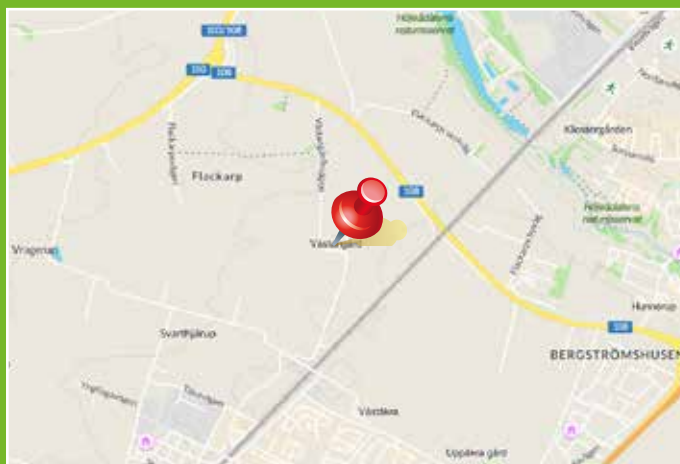
Dessutom kunde vi dra i gång innan vi bildade familjer så det fanns gott om tid och energi att lägga på arbetet i början. Det betalar sig nu när vi båda har familjer som vi vill spendera tid med.

### Nya grödor i växtföljden

Vi driver växtodling på cirka 550 hektar, där vi har försökt hålla en femårig växtföljd med spannmål, raps och sockerbetor.

Det är fortfarande ambitionen, men den krympande beta-realen har fått oss att utveckla växtföljden och våga prova nytt. Dels har vi för tredje året hampa på gården och i år provar vi för första gången stärkelsepotatis.

Potatis är inte självklara på våra jordar, men får vi det till att funka är det ett bra sätt att förlänga säsongen på våren, och därmed skapa meningsfull sysselsättning för oss alla. Det är kul att prova nytt. Bara att klara av det blir en utmaning, men provar man inte så lär man sig inte. Man kommer heller aldrig få reda på om man lyckas eller ej.



### I artikelserien ”Vi lär känna Betodlarrådet” bekantar vi oss med Betodlarrådets medlemmar, en i taget.

Betodlarrådets syfte är att, vid behov, stötta styrelsen, öka bredden i styrelsens arbete och att vara en viktig länk mellan betodlarna och styrelsen.

Betodlarrådet består av tolv medlemmar som väljs in av medlemmarna på föreningsstämmor.

Kontaktuppgifter till Betodlarrådet:  
[www.betodlarna.se/](http://www.betodlarna.se/)  
kontakta-oss

### Tidigare artiklar:

- Del 1: Johan Knutsson, nr 1-22
- Del 2: Freddy Bengtsson, nr 2-22
- Del 3: Johan Hoolmé, nr 3-22
- Del 4: Christian Andersson, nr 4-22
- Del 5: Sten Segerslätt, nr 1-23
- Del 6: Johan Yngwe, nr 2-23
- Del 7: Jonas Håkansson, nr 3-23
- Del 8: Filip Nilsson, nr 4-23
- Del 9: Martin Pålsson, nr 1-24
- Del 10: Anders Andersson, nr 2-24
- Del 11: Christian Nilsson, nr 3-24
- Del 12: Johan Wadborg, nr 4-24
- Del 13: Linn Nilsson, nr 1-25
- Del 14: Tommy Ingvarsson, nr 2-25
- Del 15: Axel Johnsson, nr 3-25
- Del 16: Emil Johansson, nr 4-25
- Del 17: Peter Korsbæk H Andersen, nr 1-26

# driva betodlingen framåt



**Försöksvisning på gården.** Här tar jag emot Försöksringen som har en fältvandring hos oss i vårt hampfält. Det är intressant att ta del av utvecklingen.

## Stadsnära odling

Vår verksamhet utgår från Flackarp, strax utanför Lund och marken ligger med cirka en mils radie runt gården. Att ha gården stadsnära har både för- och nackdelar. Det är mycket trafik på vägarna där vi kör och framkomligheten kan vara besvärlig. Dessutom påverkas vi årligen av intrång.

Vi försöker dra nytta av vårt läge och ett sätt har blivit att odla direkt till konsumenter. För vår del började det med solrosor och sockermajs för fem år sedan. Vi utökade med pumpor, vilket vi nu också skalat upp och odlar till grossist.

Nyast in bland grödor direkt till konsumenter är potatis och

tulpaner. Vi har även etablerat en majs-labyrinth där vi förhoppningsvis ska kunna erbjuda spännande upplevelser och ett kul utflyktsmål till hösten.

## Försäljning som engagerar

Det har flera fördelar med det småskaliga direkt till konsumenterna, dels får man direkt feedback när man möter kunderna ute i fält, närområdet blir engagerat i vad som händer på landsbygden och förhoppningsvis kan vi bidra till ökad kunskap och intresse om vad vår bransch gör.

De mindre grödorna har också blivit ett bra sätt att involvera familjen där både barn och respektive gärna engagerar sig.

Det är kul att göra det tillsammans.

## Flera ben att stå på

Utöver växtodlingen är maskinstationen en viktig del av verksamheten. Fokus har från start varit sockerbeter, men även annan körning erbjuds och på vintern är det snöröjning som gäller.

Att antalet djur i området sjunker märks då gödselkörningsuppdragen minskar i samma takt.

Även sockerbetsverksamheten påverkas av de arealneddragningar som gjorts. Vi har haft relativt tur och fått en del nya kunder, men vi lägger fler timmar på vägen i relation till



**Tulpanodling.** Vi försöker dra nytta av vårt läge och odlar bl a tulpaner som vi säljer direkt till konsumenter.



**Traditionell sårmaskin.** Vår sårmaskin är en traditionell monopill där vi har byggt på myllningsaggregat till gödningen.

fälttimmar nu jämfört med tidigare.

### Förändrade villkor

Neddragningarna har också gjort att det är svårare att planera, dels den egna växtodlingen, men också för maskinstationen. Investeringar blir mer osäkra. Det är lättare att som betodlare sluta idag jämfört med tidigare, speciellt om man lejer in körningar vilket är fallet för våra kunder.

För vår egen växtodling har det drivits på utvecklingen att odla nya grödor. Att ha fler timmar hemma på egna gården är något som sporrar oss.

### Olika strategier

Tack vare maskinstationsarbetet ser vi många hektar sockerbetor årligen. Variationen är stor, både på grund av förutsättningar och de strategier respektive kund har.

Ett framgångsrecept tycks vara att harva grunt och att få till fast botten. Det skapar förutsättningar för oss att göra ett bra jobb med sådden. Även engagemanget i betorna är viktigt, tajming är A och O.

Till våra egna betor plöjer vi alltid för att få en så bra etablering som möjligt. För att få en bra botten att så på kör vi med harv och crosskiller-vält innan sårmaskinen kommer ut.

Sårmaskinen är en traditionell monopill där vi har byggt på myllningsaggregat till gödningen. Med den myllar vi ungefär hälften av gödningen, andra hälften slungar vi ut så fort det går i mars.

### Från USA till egna fält

Engagemanget för betorna är stort. Min första betkampanj gjorde jag i USA, där jag körde en 6-radig bogserad betupptagare en blöt höst. Betupptagaren hade bara en liten tank och man körde följevagn bredvid hela tiden ute i fält med lastbilar tills dom inte tog sig fram. Då bogserade man runt dom med stora midjestyrd traktorer.

Det var väldigt annorlunda jämfört med hur vi gör här och hösten var så blöt att en del betor fick bli kvar i fält, men det är minnen och erfarenheter för livet.

Nu engagerar det mig att vara en del av utvecklingen i

vår egen betodling. Jag hoppas kunna gå kursen ”Med kunskap växer betan” i kommande kursomgång och i år är jag också försöksvärd till betförsök.

Det ska bli spännande att följa. Förutsatt att ersättningen för att upplåta mark till försök är tillräckligt, är det intressant att få engagera sig i utvecklingen.

### Ny i Betodlarrådet

Från stämman i år blir mitt engagemang för betodlingen också genom Betodlarrådet. Att engagera sig i föreningar tycker jag är både kul och lärorikt och utöver Betodlarrådet har jag engagemang i Försöksringen, Arrendatorsföreningen och LRF.

I Betodlarrådet hoppas jag få bättre insikt i föreningen och möjlighet att påverka det som är viktigt för svenska betodlare.

Att vi betodlare känner oss uppdaterade och välinformerade är väldigt viktigt och där tror jag att föreningen kan göra ett bättre jobb med att förse medlemmar med information de behöver. Inte minst när frustrationen är stor över situationen med krympande areal.



*För effektivare bevattning*

*Viby Teknik*

[www.vibyteknik.se](http://www.vibyteknik.se)

0768328082 | Rosenborgsvägen 32 | 291 69 Fjälkinge

Välkommen till  
**Borgeby  
fältdagar!**



Vi ses  
i monter  
**S119**

## NYA - SÅVÄL SOM VÄLKÄNDA SORTER

### CACHEMIRE RZ/NT

- Högst avkastande sort i nematodsegmentet i NBRs fleråriga försök (rel. 104 i 3-års gns.)
- Snabb groning och uppkomst
- Högst plantantal
- Bästa blast och snabbast uppkomst

### MOKKA RZ/NT

- Ny mycket högavkastande sort
- Snabb uppkomst och tillväxt
- Mycket blast snabb radtäckning - Gås säker

### BLANS RZ

- Mycket snabb uppkomst och tillväxt
- Snabb radtäckning
- Hög sockerhalt
- Hög renhet - Bra att lagra
- Mycket högt sockerutbyte



  
**SES VANDERHAVE**  
sugar beet seed

POWERED BY  
**UBS**

Välkommen att kontakta **Sven Åkesson**,  
tlf. **0705715503**, [Sven.Akesson@sesvanderhave.com](mailto:Sven.Akesson@sesvanderhave.com)  
beträffande din betodling.

# NYA, SPÄNNANDE OCH VÄL BEPRÖVADE HILLESHÖGSORTER



## NYHET!

### **BLITZ** RZ/NT

- Ny, högvastande sort
- Högt ekonomiskt utbyte
- Högt sockerhalt

### **GANDALF** RZ/NT

- Högvastande nematodesort
- Högt sockerhalt
- God radtäckning

### **DAVINCI** RZ

- Högt och stabilt utbyte
- Högt sockerhalt
- Låg stocklöpsstendens

### **CASPIAN** RZ

- Högt och stabilt utbyte
- Stor, slät rot och högt sockerhalt
- Bra radtäckning

Välkommen att kontakta  
**Sven Åkesson, tlf. 07057 15503**  
eller **Per Jönsson, tlf. 07344 37014**  
beträffande din betodling.

**HILLESHÖG**®  POWERED BY

# Väderstad Tempo tar nya steg



Väderstad Tempo T tillhör den kategori precisionssåmaskiner som det säljs flest av i Europa. Tanken för gödsel rymmer 1 250 liter och maskinen väger 2,5 ton. Här inställd på 45 centimeters radavstånd.

**Väderstad Tempo presenterades första gången år 2011 på Agritechnica. Maskinen har vidareutvecklats efter hand och nu tas ett par nya stora steg.**

I dag sås cirka 30-40 procent av alla svenska sockerbeter med Väderstad Tempo. Uppgifterna kommer från Väderstad själva. Maskinen har fördelen av att kunna så med stor precision i hög fart vilket ger stor kapacitet. Runt 15 km/h är normalt

och när företaget slog världsrekord med Tempo för några år sedan var snitthastigheten 18 km/h, ett rekord för precisionssådd som gäller än i dag.

## Tempo T vanlig i Europa

Det finns sex modellserier av Tempo och Tempo V, som är buren bakom traktorn med gödseln i en fronttank, är den som Väderstad säljer flest av. Den finns som hydrauliskt hopfällbar och upp till 12 rader.

– Men ute i Europa är en bu-

ren med gödselbehållaren uppe på maskinen och sex rader det vanligaste, berättar Oskar Karlsson som är marknadsansvarig för precisionssåmaskiner på Väderstad.

Maskinen heter Tempo T, är buren med gödselbehållaren uppe på maskinen och sex eller sju rader som kan ställas från 45-75 centimeter.

## Automatisk inställning

Nytt med Tempo T är den automatiska inställningen av



**Bo Stark är delägare i Väderstad** och ansvarig för den nordiska marknaden. Just nu går det mycket bra i Norge, något sämre än normalt i Sverige. Läget är riktigt dåligt i Finland och i Danmark och på den sistnämnda marknaden till följd av politiska beslut.

radavståndet. Med en spak till vänster på maskinen väljs radavstånd och detta noteras i monitorn i hytten. Efter det väljer föraren arbets- eller transportläge. På några minuter ställs maskinen om för att bli tre meter bred i transport och då är radavståndet 45 centimeter.

Vid bredare radavstånd skjuts såaggregaten i sidled med hydraulik och sensorer ser då till att de hamnar exakt rätt efter inställt radavstånd. En speciell metall inuti fyrkantssramen medför att maskinen kan köras teleskopiskt in och ut många gånger utan glapp.

### Enklare skötsel

För den som mest sår sockerbetor eller andra grödor på smalare radavstånd har tekniken en finess då man kan sära aggregaten till 75 centimeter, snabbt och utan arbete, för att sen enklare komma åt emellan

aggregaten för service och underhåll.

Väderstad räknar med 20 hästkrafter per radenhet, vilket innebär att det inte behövs särskilt stor traktor för att handskas med Tempo T.

Samtliga Tempo är nu utrustade med den nya radenheten som presenterades i fjol och som Betodlaren rapporterat om i tidigare nummer.

### Ventil löste problemet

Behållarna för utsäde samt den bakom för granulat, har nya sensorer och nivåskalor så föraren har full koll på mängder under arbete.

På Väderstad har man haft vissa problem med omrörningen för gödsel då denna gått konstant när traktorn varit i gång. Det har medfört att en del lantbrukare upplevt att gödseln pulveriserats med stopp som följd.

Detta har Väderstad löst med

en ventil som ser till att omrörningen i gödselbehållaren endast är i gång när maskinen sår.

Funktionen kan även eftermonteras på befintliga maskiner och i dag ska de flesta vara ombyggda enligt uppgift.

### Förbättrad fronttank

Tekniken finns även på fronttanken och även där har Väderstad nyheter.

Efter en snabb titt så tror man att det är samma tank som tidigare, men det finns nyheter på både in- och utsida. Först och främst är det fyra utlopp och gödseln transporteras i fyra smalare slangar under traktorn och bak till maskinen. Detta innebär mindre effektåtgång samt bättre sikt för föraren på höger sida.

Utmatningsmotorerna är vända framåt, vilket ger enklare åtkomst vid kalibrering och rengöring, och inuti behållaren är det släta jämna väggar så tanken alltid blir helt tom.



**Oskar Karlsson är marknadsansvarig** för precisionssåmaskiner på Väderstad. Han berättar att utvecklingen ständigt går framåt och att ökad precision och fler grödor i samma maskin är grundläggande för Väderstads visioner.

Den rymmer 2 200 liter och har bara ett fack.

### Ligger lågt i nuläget

På Väderstad har man i stort sett byggt ut varje år under lång tid, men just nu är det inga större projekt på gång.

– Vi är som lantbrukare, är det lite sämre tider så avvaktar vi med investeringar. Men vi har trots allt 250 ingenjörer som arbetar varje dag, då det kommer nya maskiner och de vi har blir bättre, säger Bo Stark, delägare i Väderstad och ansvarig för den nordiska marknaden

Han berättar att marknaderna skiljer stort i dag, men att spannmålspriset är för lågt i förhållande till kostnaderna i växtodlingen, och därmed är investeringsviljan sämre än normalt.

### Resultatet på plus

Jämfört med många andra maskintillverkare har Väderstad haft ett gott resultat. År 2025 ökade resultatet jämfört med



**Större radavstånd.** Här har Tempo T körts ut hydrauliskt till 75 centimeters radavstånd. Föraren väljer radavstånd och trycker på en knapp för arbete eller transport. Här syns även de två LED-lamporna bak på tanken som ger arbetsljus vid arbete bak vid maskinen i mörker.

år 2024, trots att omsättningen minskade med tre procent. Medicinen var att man genomförde rejäla kostnadsbesparingar.

När president Donald Trump slog till med tullarna mot bland annat EU i april 2025 klarade sig Väderstad bra. De har en fabrik för den kanadensiska marknaden, en för den amerikanska marknaden och det mesta som säljs i Europa tillverkas i Sverige.

– Det är cirka fem procent

av vår totala volym som korsar gränser där det är tullar, uppger Bo Stark.

### Mercosur ger fördelar

Nu har handelsavtalet mellan EU och fyra Mercosur-länder i Sydamerika trätt i kraft. Tullarna på lantbruksmaskiner från EU till Mercosur-länderna har legat på 14-20 procent och ska nu under 10-15 år falla med en till två procent per år.

För Väderstad som har precisionssåmaskinen Tempo är Sydamerika en jättemarknad och för varje år som går blir man alltmer konkurrenskraftiga prismsäsig.

– Vi har tillverkat och sålt cirka 16 000 Tempo sedan starten 2011 och har sedan några år börjat exportera maskiner till fyra länder i Sydamerika. Med detta handelsavtal, som diskuterats i 25 år nu, blir det gynnsammare för oss, konstaterar Bo Stark avslutningsvis.



**Väderstads nya fronttank** rymmer 2 200 liter och ser på utsidan ut som den förra. Men ny teknik innebär lättare rengöring, kalibrering och bättre sikt då slangarna monteras under traktorn, något som även blir smidigare bak på maskinen.



Text och foto  
Anders Niléhn

**Vi ses på  
Borgeby Fältdagar  
Vi träffas  
i monter S129**



## ***Hallar för generationer***

Kontakta oss idag för offert på din lantbruksbyggnad!

**044-813 10 | [tectum.se](https://tectum.se) | [mail@tectum.se](mailto:mail@tectum.se)**

# **TECTUM**



**Byggnader AB**



# ODLARPANELEN



## I odlarpanelen uttalar sig några av våra medlemmar i aktuella frågor.



Christian Andersson  
Glemmingebro



Fredrik Sassner  
Löberöd



Christer Wannebro  
Fjälkinge

### Hur utbyggd är din bevattning idag och hur tänker du kring tillgången till vatten i framtiden?

Det är mycket väl utbyggt, vi kan i princip vattna 90 procent av arealen. Även tillgången på vatten är god. Det bildades en vattenförening på Österlen för 25 år sedan som jobbade med att söka vattendorar. De tillstånd som godkändes för cirka tio år sedan är väl tilltagna och varar ett bra tag till. Men vattenbalansen på Österlen är ansträngd, så framöver behöver vi säkert se över tillgången. Att samla ytvatten i dammar eller dylikt kommer vi nog behöva titta på som komplement i framtiden.

Jag kan vattna halva arealen. Vi har varken möjlighet att ta vatten från å eller borra så vi har en bevattningsdamm som vi samlar dräneringsvatten i. Vi ser till att den är full på våren och vattnar så långt vattnet räcker. Att bygga ut kapaciteten med större damm eller ytterligare en damm är något jag borde ta tag i. Behovet finns.

Jag kan vattna all areal. Cirka 30 procent av arealen är sjönära, så där vattnar jag med ytvatten, resten är vatten från borrar. På borrhorna finns vattendorar, en del tidsbegränsade och andra utan slutdatum, där är jag mindre orolig. Men arealen jag vattnar med ytvatten är jag mer orolig för med tanke på hur vattenståndet varierar. Där hade det behövts en annan lösning för att känna sig lugn, men det är arrenderad mark så investeringar är svåra.

### Använder du någon speciell teknik som sensorer, prognosmodeller eller dylikt för att bedöma bevattningsbehovet, eller är det bara erfarenheten som styr?

Spade! Speciellt i grönsakerna där timingen är viktig gäller det att hålla koll på markfukten. Sensorer är intressant och vi har testat, men det funkade inte riktigt. Det skulle kunna bli aktuellt när tekniken är på plats.

Jag har begränsat med vatten så det blir stärkelsepotatisen som prioriteras. När det är dags att vattna den får erfarenheten och känslan styra med hjälp av att gräva för att se hur mycket fukt som finns i marken.

Jag var med i ett projekt som tittade på sensorer i stärkelsepotatis, men det har inte kommit vidare. Idag lutar jag mig på erfarenheten och försöker att alltid vattna förebyggande. Som hjälp när man ska prioritera försöker jag ha många manuella regnmätare ute. Det hjälper, då regnen ofta kommer olika över arealen. Det hade varit skönt med digitala regnmätare så man enklare kunde följa nederbörden.

### Har du någon särskild bevattningsstrategi när det gäller sockerbetorna?

Sockerbetorna spelar andra fiol när det gäller hur vattnet prioriteras. I första hand hamnar vattnet hos de mer känsliga grödorna och betorna vattnas när det blir tid och kapacitet över. Men finns kapaciteten väntar vi inte med vattnet, betorna ska inte behöva lida innan de får vatten.

När det är riktigt torrt, ofta i augusti, kan de betor som växer på den bevattningsbara arealen få en eller två givor, men bara om det finns vatten över efter att potatisen fått vad den behöver.

Jag försöker vattna så fort det blir torrt och sedan se till att det finns vatten för att hålla igång tillväxten. På arealen som ligger nära sjön finns det vatten som kommer underifrån, det klarar sig ofta betorna bra på. På en del av arealen vattnar jag med pivotteknik och det påverkar strategin eftersom det blir enklare att vattna och givorna är mindre. Jag hade gärna byggt ut den möjligheten, och tycker det är något man borde få bidrag för att investera i, eftersom det sparar både vatten och energi.

Odlarpanelen är ett återkommande inslag i vår tidning där några av våra medlemmar får uttala sig i aktuella frågor. Vill du vara en del av odlarpanelen i kommande nummer? Tveka inte, hör av dig till [ida.lindell@betodlarna.se](mailto:ida.lindell@betodlarna.se).

# Det är vår och betfälten börjar spira

**Utveckling sker inte bara ute på åkrarna utan också samtidigt runtomkring: NBR har lämnat den välkända Gula Villan och tagit klivet in i Borgeby Slott precis intill.**

Flytten handlar inte om någon kursändring, utan om ett jordnära behov av mer utrymme. Avståndet till Hushållningssällskapet Skåne och HIR Skåne är bara ett stenkast, så det nära samarbetet fortsätter. Dessutom delar NBR nu lokaler med bland andra Betodlarna och Svensk Raps, vilket öppnar för fler spontana möten och idéutbyten framöver.

Detta sätter tonen för resten av årets andra Betodlaren. Vi tar med oss energin från det gångna året samtidigt som vi tar oss an både gamla bekanta och nya utmaningar. En summering av betåret 2025 gjordes på Vintermötet och landade i en rekordskörd – i snitt drygt 13,9 ton socker per hektar. Tidig sådd, gynnsamt väder och hårt arbete bidrog till framgången. I mars samlades betodlare på Vintermötet för att dela erfarenheter och diskutera odlingens utveckling. Ny teknik varvades med frågor om ogräsbekämpning, växtskydd och lagring, och vikten av integrerade strategier betonades – att kombinera metoder och anpassa dem efter fältens förutsättningar. Vi bjuder på en summe-

ring av Vintermötet och tar med oss insikten in i säsongen 2026.

## Nystart på bevakningen

Insektsbekavningen 2026 är ett konkret exempel på utveckling i praktiken. Vid ett första planeringsmöte i NBR:s nya lokaler samlades representanter från NBR, Jordbruksverket, HIR Skåne och Agricenter – ivriga att spana efter säsongens första småkryp. Bevakningen har nu ett enhetligt upplägg med veckovisa fältobservationer. Samtidigt följer vi effekten av den nya fröbetningen Buteo Start (på ungefär hälften av årets frön) med stort intresse. Buteo Start ger de unga plantorna en sköld mot tidiga angrepp, men ersätter inte fortsatt fältkoll. Skillnaden är att vi nu har bättre beslutsstöd och snart även en digital portal, där odlare kan utforska hur insektsförekomsten varierat mellan år och områden.

## Nya rön från Carl-Hugo

På sjukdomsfronten ställs vi inför bladsvampen *Cercospora*, som 2025 dök upp tidigare och mer omfattande än vi sett förr. I hårt drabbade fält konkurrerade den ut mjöldagg och rost. Samtidigt har svampen utvecklat utbredd resistens mot strobiluriner (till exempel Comet Pro), vilket krymper vår redan begränsade fungicidar-senal. Årets huvudstrategi är

därför fortsatt två sprutningar med Comet Pro + Revyona där det är befogat. Om risken bedöms hög gäller det att sätta in första behandlingen vid första symtom och vara beredd på en extra insats. Dessutom ser vi att mer motståndskraftiga sorter kan göra att angreppet utvecklas långsammare och ge ett lite större sprutfönster. NBR har utvecklat nya labbmeter för att hänga med i svampens förändring. Numera kan man snabbt testa om ett isolat blivit mindre känsligt och hitta eventuella resistensmutationer i svampens DNA – verktyg som hjälper oss utvärdera nya medel och ligga steget före.

## Vad säger prognosen?

Men det finns också trender som går vår väg. Ta stocklöpning till exempel: det klassiska gisslet med blommande betor ser ut att minska. Långsiktiga data visar färre kalla timmar som triggar stockbildning, och förädlingen har successivt sorterat bort de mest stockningsbenägna sorterna. Vi vågar tro att risken för massblomning blir allt mindre framöver, även om vi förstås fortfarande undviker alltför tidig sådd.

*Trevlig läsning!*



Joakim Herrström  
NBR Nordic Beet Research

# Välkommen till NBR Zahra

Det är med stor glädje vi välkomnar Zahra Salimi till NBR. Med sin bakgrund inom försöksverksamhet, dataanalys och hållbar sockerbetsodling blir hon ett mycket värdefullt tillskott till vår verksamhet.

Zahra har varit verksam i Danmark i nästan tio år, dit hon kom för att genomföra sin doktorandutbildning. Under den tiden har hon byggt upp en stark och bred kompetens inom sockerbetsfrö, sortutveckling och användning av multispektral bildanalys för att bättre förstå etablering och plantutveckling. I sitt forskningsarbete har hon också arbetat nära statistiska metoder och modellering för att analysera och tolka komplexa datamängder.

Innan flytten till Danmark arbetade Zahra i sex år inom jordbruksministeriet i Iran. Där kombinerade hon rollen som rådgivare med undervisning i växtförädling på universitetsnivå och samlade värdefulla erfarenheter inom både projektledning, budgetarbete och strategier för mark- och jordförvaltning.

## Erfarenheter från Danmark

Zahra har en bred och praktisk erfarenhet av försöksarbete. Som försöksassistent vid VKST arbetade hon bl a med att bedöma och utvärdera växtsjukdomar i fältförsök, från försöksupplägg och provtagning till datainsamling och uppföljning.



Under de fyra senaste åren har Zahra arbetat som forskare och projektledare på Nordic Microbes. Där ansvarade hon för testning av mikroorganismer och bakterier på växter som en del av företagets produktutveckling. Hennes arbete omfattade hela försökskedjan: från att identifiera försöksvärdar och teckna avtal till att ta fram försöksprotokoll och studieplaner, följa upp försök och analysera resultaten.

Genom sina tidigare roller har Zahra byggt upp ett värdefullt nätverk inom industrin, med kontakter både inom utsädes- och växtodlingssektorn samt med forskningsinstitutioner i gemensamma utvecklingsprojekt.

## Viktig förstärkning

I takt med att kraven ökar på bildanalys och noggrann datainsamling kommer Zahras erfarenhet stärka NBR:s möj-

ligheter att ta fram tillförlitliga beslutsunderlag för sockerbetsodlarna.

På NBR kommer Zahra att arbeta med planering, samordning och genomförande av fältförsök, med särskilt fokus på växtnäring och klimatpåverkan.

Hon kommer också att bidra till NBR:s nära samarbete med rådgivning, försöksvärdar, forskningsinstitutioner och industri, samt till att omsätta försöksresultat till tydliga och användbara rekommendationer för praktisk odling.

Vi är mycket glada över att ha Zahra med i vårt team och ser fram emot att arbeta tillsammans.

Varmt välkommen till NBR, Zahra!



Joakim Herrström  
NBR Nordic Beet Research

Vi ses på Borgeby  
i monter H64



COPYRIGHT: VÄDERSTAD AB

## Kombisådd av betor med två Väderstad Tempo-maskiner 12/18 rader!

- Den mest robusta kombisåmaskinen på marknaden!
- Klarar minimerad och konventionell jordbearbetning
- Rtk-precision
- 50 cm alternativt 75 cm radavstånd
- GPS-avstängning på gödning/utsäde
- Även sådd av majs och raps
- Möjligt med två sorters gödning samtidigt

COPYRIGHT: VÄDERSTAD AB



## Radrensning utföres

Kamerastyrd Thyregod | 12 eller 18 rader | 50 cm radavstånd

Vid frågor eller bokning ring 0708-36 70 89 eller 0708-36 70 86

Br Göranssons Maskinstation  
Snickarehusvägen 69  
265 72 Kvidinge

**Br. Göranssons**  
*Maskinstation*

info@brgoransson.se  
www.brgoransson.se



Utemiljön är inspirerande och det nya kontoret ligger bara ett stenkast från vår samarbetspartner Hushållningssällskapet Skåne i Gula Villan.

När NBR nu lämnat Gula Villan och flyttat in i Borgeby Slott precis intill handlar det inte om ett vägska, utan om något betydligt mer jordnära: behovet av mer utrymme. Avståndet är knappt 30 meter, och det nära samarbetet med Hushållningssällskapet Skåne och HIR Skåne fortsätter som tidigare – med samma närhet, samma dialog och samma gemensamma fokus på utveckling inom lantbruket.

Under lång tid har NBR haft sin arbetsplats i den välkända Gula Villan tillsammans med Hus-



Ingång mot åsidan av slottet, både för NBR och Betodlarna.

hållningssällskapet Skåne. Det har varit en miljö som främjat vardagliga möten, snabba avstämningar och gemensamma initiativ.

### Nya behov

När verksamheter utvecklas förändras också de praktiska behoven. För NBR har ökad aktivitet och behov av fler arbetsytor gjort att lokalerna blivit för trånga.

Den nya lösningen fanns dock bokstavligen runt hörnet. Genom att flytta in i Borgeby Slott, bara ett trettiofem meter bort, får NBR bättre möjligheter att samla sin verksamhet



↑ **Samma våningsplan.** På Borgeby Slottsväg 13 delar Betodlarna och NBR våningsplan och har en del gemensamma utrymmen.

**Kaffe i pentryt.** Kontoret har pentry, så det finns kaffe när ni kommer förbi.



**Möte i slottsmiljö.** Nya lokaler erbjuder mötesrum i slottsmiljö.

och skapa en mer funktionell arbetsmiljö.

### Samma närhet

I praktiken innebär flytten att NBR får mer ändamålsenliga lokaler, men utan att tappa den täta kontakten med Hushållningssällskapet Skåne. När avståndet mellan byggnaderna är så litet finns fortfarande alla möjligheter till spontana sam-

tal, gemensamma diskussioner och fortsatt samordning i frågor där våra verksamheter möts.

Flytten förändrar alltså adressen i vardagen mer än relationerna. Det viktiga innehållet – forskning, utveckling, kunskapsutbyte och samverkan – består.

I de nya lokalerna kommer vi dela gemensamma utrym-

men med intresseorganisationer som Betodlarna och Svensk Raps vilket säkert bidrar till framtida synergier och utveckling av NBRs arbete.



Joakim Herrström  
NBR Nordic Beet Research

# Vintermöte 2026

## Kunskap, teknik och framtidssval i svensk betodling



Starten på Vintermötet 2026. Anders Rydén på Nordic Sugar och Joakim Herrström på NBR kör igång dagen.

**Den 10 mars samlades svenska sockerbetsodlare till årets Vintermöte – en dag med praktisknära resultat och diskussioner om betodlingens utveckling. Programmet gav en överblick av betåret 2025, ny teknik, växtskydd och lagring.**

Deltagandet blev lägre än antalet anmälningar, troligen på grund av fint väder för bland annat gödningskörning, men diskussionerna var livliga och återkopplingen mycket positiv.

### Varför så hög skörd?

Anders Rydén, Nordic Sugar och Joakim Herrström, NBR, summerade betåret 2025: tidig sådd, gynnsam temperaturutveckling och stark hösttillväxt bidrog till den rekordhöga skörden på drygt 13,9 ton socker per hektar.

Särskilt i Halland och nordvästra Skåne hamnade skördenivåerna långt över femårsmedeltalet, medan östra sidan hade torrare förutsättningar, men trots det nådde en skörd över medel.

Kampanjen 2025 beskrevs som stabil, med jämn och hög kvalitet, få driftstörningar och små lagringsförluster mot slutet.

### Växtnäring och robotar

Blocket om växtnäring och robotteknik tog upp precisionsgödsling och Farmdroid i sockerbeter. Flera års försök visar på att placerad gödning, särskilt vid låga fosfortal och torra förhållanden, ger en bättre effekt än bredspridning.

Pågående försök söker bästa



**Innehållsöversikt.** Teman som togs upp på Vintermötet 2026 var betåret 2025, växtnäring/robotar, ogräs och resistens, bladsvampar, lagring/frostskydd samt markbundna skadegörare. Johan Neikell, vd på Nordic Sugar, avslutade efter lunch med en marknadsspaning.

tidpunkt och djup för placering av gödningen; preliminärt ser 3–5 cm under fröet lovande ut, men fler resultat behövs.

Farmdroid gav god ogräseffekt och kan minska herbicid-användningen, men har ännu begränsad kapacitet och kräver övervakning. Slutsatsen var att tekniken inte är redo för bred användning, men kan bli viktigt inom några år.

### Conviso Smart

Rubriken ”Smart att välja Smart?” satte fokus på ogräsbekämpning och resistens. Conviso Smart används på en växande andel av arealen, men försöken betonade riskerna med ensidiga strategier.

Budskapet var att Conviso Smart är ett starkt verktyg, men behöver kombineras med andra åtgärder och anpassas efter ogräsfloran i varje fält för att bromsa resistensutveckling.

### Cercospora

Cercospora lyftes som ett växande hot. Bevakning och internationella erfarenheter visar att angrepp kan ge stora skördeför-luster om de inte hanteras i tid.

Sortval är viktigt, men alla sorter på nuvarande sortlista är

förhållandevis mottagliga. Därför betonades tidig fältkontroll, behandling vid första symtom och integrerade strategier, inklusive växtföljd.

Även virusgulsot och bet-bladmögel nämndes som förekommande problem som kräver vaksamhet, särskilt när utbudet av växtskyddsmedel är begränsat.

### Lagring och frostskydd

Efter lunch handlade programmet om lagring och frostskydd, där försök visade att lätt uttor-kade betor ofta tål frost bättre än mer saftspända. Sannolikt en bidragande faktor till att frostsador på söder- och västsidan av stukorna ofta är mindre än på nord- och ostsidan.

Nya täckmaterial testas vidare, och mer innovativa lösningar (som skumbaserat frosts-kydd) utvecklas.

NBR presenterade en ny mobil försöksupptagare som från 2026 ska öka kapaciteten i par-cellförsöken och ge snabbare analyser i fält.

### Markbundna skadegörare

Mot slutet togs markbundna skadegörare upp, särskilt nematoder och Aphanomyces.

Nya diagnostiska metoder gör det lättare att bedöma risk tidigt och använda resultaten för sortval och strategi.

Kombinationen av laboratorietester och analysstöd kan ge mer precisa rekommendationer och minska osäkerheten mellan år.

### Med blick framåt

Vintermötet visade hur snabbt betodlingen utvecklas och gav en tydlig bild av aktuella utmaningar och framtida möjligheter.

Det något lägre deltagarantalet väckte också frågan om mötet bör hållas tidigare på året (exempelvis i februari) för att undvika krockar med åtgärder i fält.

Oavsett tidpunkt är Vintermötet en central mötesplats för svensk betodling – där kunskap och erfarenheter omsätts i beslut inför kommande säsonger.

Belén Cotes  
NBR Nordic Beet Research



Rikard Andersson  
NBR Nordic Beet Research

# HOLMER

”En lösning för framtidens huvudutmaningar”



## Terra Dos 5

- Utvecklad & Förbättrad från Terra Dos T4
- MTU-motor med effekt på 652hk/480kW
- 2-axliga och 3-axliga varianter



- Längre plogben - kör grundare och plockar upp färre stenar
- Lång slaglängd - plogen lyfter över större stenar
- Varje rad individuellt ställbar
- Beprövad och välutvecklad
- Automatisk djupautomatik

**Holmer Gebo AB**  
Hammarlövs byaväg 264-50  
23194 Trelleborg

Thomas & Mikael Billing  
Holmerlager@gmail.com  
0702-26 74 18



**NYHET!**

**Volmer**  
En komplett  
lösning för  
radmyllning  
av sockerbetor

**Besök oss på Borgeby  
vi finns i monter H89**

## **Terra Felis 3 EVO**

- 381hk / 280kW Mercedesmotor
- Nytt hydrauliskt drivkoncept
- Största renskapaciteten på marknaden

**KLÜNDER**

**Vi representerar även Klünder –  
ett täckningsredskap för TopTex**

**HOLMER** 

## Insektsbevakning 2026

# Nytt upplägg och bättre beslutsstöd



**Spanar efter insekter.** Deltagare vid första planeringsmötet för insektsbevakningen (NBR, Jordbruksverket, Hushållningssällskapet Skåne och Agricenter) letar efter första insekterna för året.

**Inför säsongen 2026 startar insektsbevakningen i sockerbetar med nya fröutsättningar. Effekten av fröbetning med Buteo Start kommer att följas med stort intresse och protokollet för bevakning av skadeinsekter är uppdaterat och sker nu med största noggrannhet. Även historiska data kommer snart att vara tillgängliga för den som är extra intresserad.**

För att förbereda de sista detaljerna inför årets insektsbevakning hölls ett första planeringsmöte i NBR:s nya lokaler, med deltagare från Jordbruksverket, Hushållningssällskapet Skåne och Agricenter.

### Stabil start på säsongen

Buteo Start är en ny fröbetning mot insekter med det verk samma ämnet flupyradifuron. Medlet tas upp av den unga plantan och ger ett systemiskt

skydd under etableringen, vilket kan minska tidiga skador från insekter och därmed bidra till jämnare uppkomst. Effekten är främst riktad mot tidiga skadeinsekter som till exempel lilla betbaggen, trips och jordloppor. Fröbetningen ersätter inte den löpande fältuppföljningen, men kan ge plantan en bättre start när tidig insektsaktivitet sammanfaller med uppkomst. Enligt information från Agricenter har cirka 50 pro-

cent av de frön som beställts av svenska odlare i år Buteo Start-behandling.

### Enhetligt protokoll

Insektsbevakningen utförs av NBR tillsammans med Jordbruksverket, Hushållningssällskapet Skåne och Agricenter i 17 utvalda fält spridda i odlingsområdet. En ruta anpassad till lantbrukarens sprutbredd och cirka 25 meter lång markeras ut med hörnpinnar och lämnas obehandlad med insekticider. Om en insektsbehandling görs i fältet markeras en ny ruta upp som också den följs, vilket möjliggör jämförelser mellan behandlade och obehandlade ytor. Varje vecka görs sedan observationer på samma 25 utvalda plantor, från vecka 16 till sista veckan i juni eller första veckan i juli.

### Etablering och utveckling

Som grund för tolkning av insektskadorna registreras plantantal per 50 löpmeter samt plantornas utvecklingsstadium enligt BBCH-skalan. Under de första fyra veckorna bedöms även jordskorpa och vattentillgång, eftersom dessa faktorer har stor betydelse för uppkomst och tidig tillväxt. Denna information är viktig för att skilja mellan effekter av etablering och faktiska angrepp av skadeinsekter.

### Viktiga insekter

Bevakningen omfattar samtliga viktiga skadeinsekter i sockerbeter, med särskilt fokus på tidiga skadeinsekter under etableringen. Skador orsakade av lilla betbaggen och trips bedöms både under och över jord, där den högsta andelen

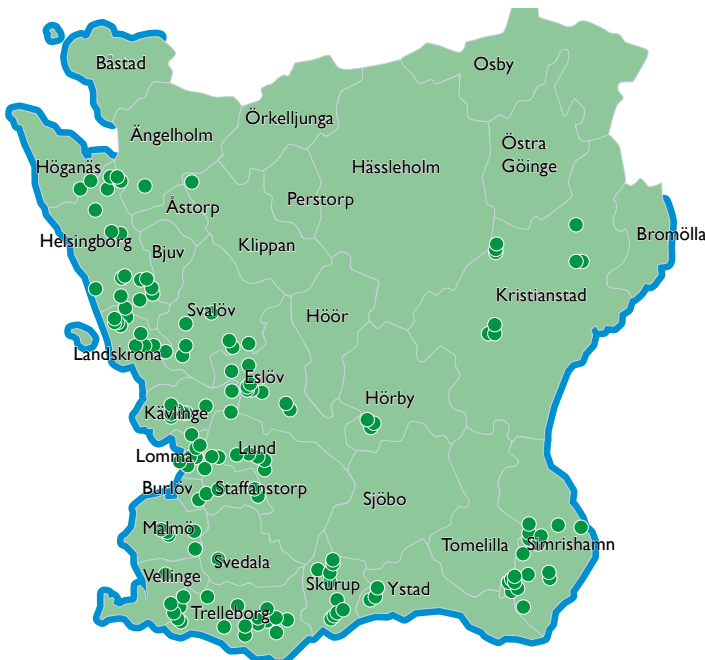
angrepp rapporteras. Betfluga bevakas i år med en uppdaterad metod där större fokus ligger på antal ägg och där observationerna görs med extra noggrannhet fram till bladstadium 8. Bladlöss, både svarta och gröna, samt gammaflylarver kommer oftast lite senare och rapporteras precis som vanligt.

Även förekomsten av nyttodjur, såsom nyckelpigor, blomflugor och guldögonsländor, registreras för att bättre förstå samspelet mellan skadegörare och naturliga fiender. Bekämpningsbeslut baseras alltid på tydligt definierade tröskelvärden kopplade till utvecklingsstadium och skadegrad.

### Nytt digitalt analysstöd

Inför 2026 lanseras en ny digital plattform på NBR:s webb med historiska data från insektsbevakningen. Vid publicering efter sommaren kommer plattformen att omfatta åren 2019–2025 och göra det möjligt att se hur insektsförekomsten varierat mellan säsonger och områden. Data från säsongen 2026 läggs till när säsongen är avslutad och materialet är komplett.

De veckovisa bevakningsresultaten under pågående säsong presenteras löpande i appen Sockerbeter.



**Historiska bevakningslokaler.** Kommande portal kommer att visa interaktiva kartor och grafer över skadegörare i Sverige under åren 2019–2025.



Belén Cotes  
NBR Nordic Beet Research



Louise Holmquist  
NBR Nordic Beet Research

# Cercospora – från

*Cercospora beticola* har på kort tid blivit en stor utmaning för svensk sockerbetsodling. För att möta hotet krävs inte bara toleranta sorter, utan även metoder för att övervaka hur svampen utvecklar resistens mot våra fungicider. I mitt examensarbete har fokus legat på att utveckla just dessa verktyg tillsammans med NBR i deras labb.

En stor del av utmaningen med just *Cercospora* ligger i svampens biologi. Det är en så kallad polycyklisk svamp vilket innebär att den hinner med flera infektionscykler under samma säsong. Från att en svampspor

landar på ett friskt blad till att nya bladfläckar med nya sporer bildas kan förloppet gå mycket snabbt, speciellt under varma och fuktiga förhållanden. I kombination med att vi frekvent använder fungicider med samma verkningsmekanismer skapas ett högt selektionstryck. Detta medför att den lätt muterar och skapar fungicidresistens. Därför har NBR och jag i mitt examensarbete utvecklat metoder för att undersöka fungicidresistens i deras labb.

## Metoder för resistenstest

Fenotypiska metoder undersöker svampens känslighet genom att mäta hur dess tillväxt hämmas i labbet. Genotypiska

metoder letar istället efter specifika mutationer i svampens DNA som är direkt kopplade till resistens.

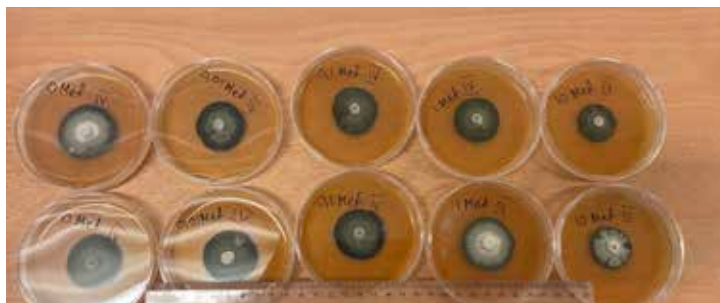
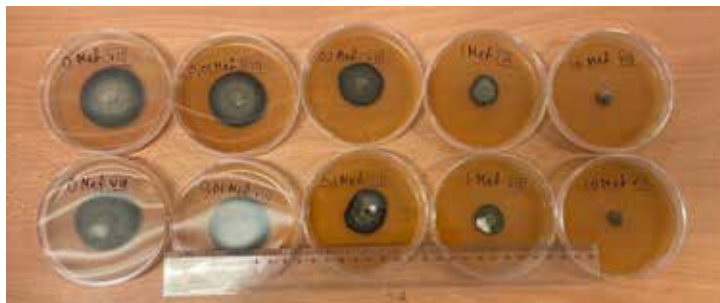
Hos *Cercospora* är denna uppdelning viktig då resistensmekanismerna skiljer sig åt. För strobiluriner, som exempelvis Comet Pro, är resistensmekanismen hos *Cercospora* kvalitativ – en punktmutation räcker för att ge fullständig resistens. För triazolol är resistensmekanismen hos *Cercospora* däremot kvantitativ – då samverkar flera resistensmekanismer, vilket ger en gradvis minskad känslighet mot fungiciden.

## Vad testades i labbet?

Tre triazolol testades: mefentriflukonazol (Revyona), difenokonazol (del i Amistar Gold) och protiokonazol (Proline och del i Propulse). Även två strobiluriner: pyraklostrobin (Comet Pro) och azoxystrobin (del i Amistar Gold) samt SDHI-delen fluopyram i Propulse. Utvecklingen av metoderna i labbet togs fram med inspiration från vetenskapliga studier och etablerade metoder som används i andra länder. Jag utvärderade följande tre tillvägagångssätt.

## Agarplattmetoden

Metoden fungerar genom att odla svampen på fasta agarplattor med olika koncentrationer av fungiciderna. Genom att mäta svampens radiella tillväxt



**Fungicidresistenstest på agarplattor.** Agarplattor med fem olika koncentrationer av mefentriflukonazol (0; 0,01; 0,1; 1; 10 mg/l). De två isolaten på bilden uppvisar olika känslighet mot fungiciden. Isolaten på den övre bilden är känsligt och isolaten på den nedre bilden är resistent.

# fält till labb

kan vi beräkna ett EC50-värde, alltså den koncentration som krävs för att hämma svampens tillväxt med 50 procent. Metoden är stabil och ger tillförlitliga mätresultat. Den största nackdelen är att den är ganska tidskrävande, eftersom plattorna måste växa till i 20 dygn innan de kan läsas av.

## Mikrotiterplattmetoden

Denna metod innebär odling i flytande medium i plattor med 96-brunnar. Istället för att mäta med linjal mäts här svampens tillväxt från sporer eller mycel genom optisk densitet (OD) med en spektrofotometer som läser av vätskans grumlighet.

Varje brunn innehåller svamplösning och en viss koncentration fungicid, precis som med agarplattmetoden. Den stora fördelen är tidsbesparingen, mikrotiterplattorna är färdiga för avläsning redan efter fyra dygn, tar mindre plats och kräver mindre arbete per upprepning. Nackdelen är att metoden, i sitt nuvarande utförande på NBRs labb, uppvisade lite för stor mätvariation och gav instabila resultat. Med lite finjusteringar kommer den troligen att ge lika säkra resultat som agarplattmetoden, men mer effektivt.

## Molekylära analyser

Som ett komplement till de fenotypiska testerna i NBRs labb undersökte jag, på SLU i Upp-



**Plattgjutning.** Här gjuter jag agarplattor till plattmetoden i NBRs labb. När agarlösningen är varm är den flytande och kan hällas i skålarna. När lösningen svalnar stelnar den och svampen kan sedan växa ovanpå agarn.

sala, punktmutationen G143A som orsakar fullständig resistens mot strobiluriner (Comet Pro). Sekvensering är väldigt effektivt när just resistens mot strobiluriner ska testas. Resultaten från sekvenseringen visade att alla utom ett av de 43 testade isolaten bar på mutationen. Därmed går det att konstatera att det finns utbredd fungicidresistens i odlingslandskapet. Metoden är däremot svårare att applicera för DMI-fungicider, där känsligheten styrs av mer komplex samverkan av flera olika gener (kvantitativ resistens).

#### Slutsatser från labbet

Resistenstesterna visade att det fanns utbredd resistens mot strobiluriner och minskad

känslighet mot triazoler i de isolat som samlats in i Sverige och Danmark 2024–2025. Mitt arbete har lagt en grund för hur NBR kan testa fungicidresistens i labbet. Det är värdefullt eftersom det skapar möjlighet att snabbt utvärdera enskilda isolats känslighet mot fungicider men även effekten av eventuella nya produkter mot Cercospora för att skapa underlag inför fältförsök.

#### En lärorik resa

Att skriva mitt examensarbete tillsammans med NBR med Louise Holmquist som handledare har varit väldigt roligt och lärorikt och jag vill rikta ett stort tack till NBR för all hjälp och för den möjligheten.



**Mikrotiterplatta.** Med sina 96 brunnar som inkuberas i fyra dygn möjliggörs snabbare och effektivare analyser.

Som ni kanske läste i Betodlaren nummer 1 2026 så är jag nu färdigutbildad agronom och börjar arbeta på NBR i sommar. Jag ser fram emot att växa in i min nya roll på NBR och att bland annat fortsätta utveckla resistentesterna.



Carl-Hugo Jonsson  
NBR Nordic Beet Research

## VI ÄR LEVERANTÖR AV JORDBRUKS- OCH GRÖNYTEMASKINER I VÄSTRA SKÅNE OCH HALLAND.

**Gunnar Nilsson**  
Maskin AB



#### ÅSTORP

Gamla Vägen 2  
265 21 Åstorp  
042-509 90

#### ESLÖV

Verkstadvägen 10  
241 38 Eslöv  
0413-57 44 00

#### GETINGE

Fabriksgatan 9  
305 75 Getinge  
035-180 110

# Nytt läge i bladsvampstrategin



**Bara en dryg månad kvar.** Det kan tyckas tidigt att börja fundera över bladsvampbekämpningen nu i början av juni, men en bit in i juli behöver ögonen skärpas för att hitta första bladsvampfläcken. Särskilt viktigt för *Cercospora*, men också för klassikerna på bilden - mjöldagg och rost.

**Sannolikt är den ökade förekomsten av bladsvampen *Cercospora* här för att stanarna, och det behöver du som odlare ta extra höjd för.**

Under 2025 såg vi en generell ökning av förekomsten av *Cercospora* över hela odlingsområdet. I en del fält var den också helt dominerande, vilket innebär en stor påverkan på både rotskörd och sockerhalt. I fält där *Cercospora* får en kraftig spridning är mönstret att övriga bladsvampar får en mycket underordnad betydelse, medan det i övriga fält fortfarande är rost och mjöldagg som dominerar.

## Nya fungicider?

Inför 2026 är det nu klart att det inte kommer något godkännande för produkten Propulse SE 250, som under flera år funnits med i strategiförsöken. Detta som en följd av den ökade uppmärksamheten kring PFAS och nedbrytningsprodukten trifluorättiksyra (TFA).

Däremot är det inte omöjligt att det under året kan bli ett godkännande i någon form för en eller förhoppningsvis ett par andra fungicider. Det skulle verkligen behövas för att få bättre verktyg mot *Cercospora*, men också med tanke på att Revyona är en av de produkter som Kemikalieinspektionen nu

också tittar närmare på i förhållande till PFAS och TFA.

## Generella strategier

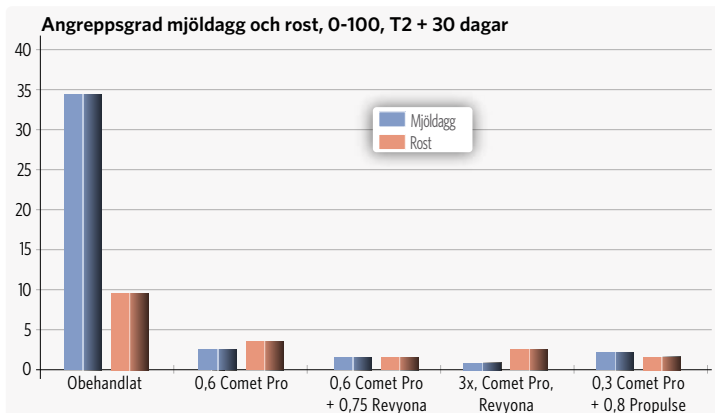
Standardrekommendationen för bladsvampbekämpningar har under flera år varit en kombination av Comet Pro och Revyona. Med nuvarande produkttillgång ligger den strategin kvar som huvudspår även för 2026. Den har visat sig vara robust över flera års försök. Ibland har kombinationen presterat på samma nivå som enbart Comet Pro, men samtidigt finns det också ett flertal försök där kombinationen gett ett tydligt mervärde. Doseringarna har i försöken över åren

varierat inom spannet 0,3–0,6 l/ha Comet Pro + 0,5–0,75 l/ha Revyona, men alltid med två behandlingstillfällen och alltid med samma dosering vid behandlingstillfälle ett som två. Som vanligt gäller denna strategi huvudsakligen fält som tas upp från andra halvan av oktober och framåt, men mer om upptagningstidpunkten längre fram i artikeln.

### Mot Cercospora

Bedöms förekomsten av Cercospora kunna bli betydande, så räcker inte den generella strategin till. I de fälten behöver timingen också verkligen vara optimal. Första tecknet på infektion innebär också tidpunkten för första behandlingstillfället. Möjligen behöver behandlingen egentligen vara helt förebyggande, det vill säga tydligt tidigare än första fläcken, men det vet vi förhoppningsvis mer om efter en nystartad försöksserie i höst.

Effekten av Comet Pro på Cercospora kan förväntas vara obefintlig på grund av utbredd resistens. Däremot kan Amistar Gold ge ett förstärkt skydd genom sitt innehåll av difenokonazol. Utöver det så är lösningen just nu en högre dosering av Revyona och i hårt drabbade fält sannolikt också en tredje behandling. Under 2025 testades en strategi med 0,3 l/ha Comet Pro + 1,5 l/ha Revyona vid två behandlingar i försök som smittats med Cercospora. Den kombinationen presterade skördemässigt på samma nivå som två behandlingar med 0,3 l/ha Comet Pro + 0,8 l/ha



**Preparatblandning inte dumt.** Kombinationen av två behandlingar med Comet Pro + Revyona visade på en god effekt mot både mjöldagg och rost 30 dagar efter andra behandlingen. Med undantaget för strategin där det står 3x framför, omfattade övriga led två behandlingar med den angivna doseringen i diagrammet.



**En liten rackare.** De första symptomen på Cercospora kännetecknas av en ljus fläck omgiven av en violett ring. Förloppet är förhållandevis snabbt och fläckarna breder senare ut sig i sammanhängande brunfärgade partier.

Propulse SE 250, vilken varit den starkaste lösningen mot *Cercospora* i tidigare års bladsvampförsök.

Merintäkten, i förhållande till obehandlat, i försöken för strategin med den höga dosen Revyona landade på runt 3 800 kronor per hektar. Från det ska det dras en preparatkostnad på runt 1 400 kronor plus körkostnad.

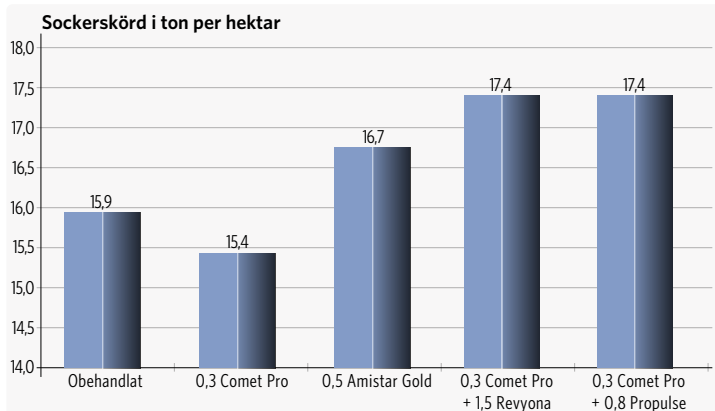
Behöver den strategin förstärkas ytterligare, skulle det kunna innebära en första behandling med 0,3 l/ha Comet Pro + 1,5 l/ha Revyona, en andra behandling med 1 l/ha Amistar Gold och en tredje med 0,3 l/ha Comet Pro + 1,5 l/ha Revyona. Långt ifrån en billig lösning, men så har också *Cercospora* en potentiellt mycket hög påverkan på skörden.

### Sortvalets betydelse

Genom många års sortförsök och jämförelse mellan behandlat och obehandlat finns tydliga resultat på att sorterna är mer eller mindre känsliga för angrepp.

Merskörden för svampbehandling är helt enkelt tydligt högre för vissa sorter än andra. Bland de konventionella sorterna tillhör Claudia KWS och Miracula KWS de minst bladsvampkänsliga sorterna.

I Conviso Smart gäller motsvarande för Smart Nelda KWS och Smart Lindita KWS. I andra ändan av skalan hittar vi sorter som Aragon, Caspian och Fabienna KWS. Till samma kategori hör även Smart Attala KWS och Smart Thea KWS.



**Strategier mot *Cercospora*.** Staplarna visar sockerskörden i ton per hektar för olika strategier mot *Cercospora*. Resultaten är en sammanslagning av två försöksplatser under 2025 där *Cercospora* sprutats ut i försöken i månadsskiftet juni/juli och bladsvampbehandlingen gjordes vid första symptom och sedan efter tre veckor med doseringen som anges i diagrammet vid båda tillfällena.

Inom NBR tittar vi nu närmare på olika svampstrategier anpassat till vilken nivå av sjukdomstolerans en sort har. Det är vår förhoppning att vi framöver kan ha tydligare underlag för en mer anpassad bladsvampstrategi på sortnivå, eller åtminstone i olika grupperingar av sorter.

Fördelarna med en motståndskraftig sort är flera. Angreppen utvecklas långsammare, vilket med stor sannolikhet innebär ett något större behandlingsfönster. Risken minskar därmed om exempelvis väder- eller arbetssituationen ställer till det i förhållande till en annars optimal behandlingstidpunkt.

I normalfallet påverkas antagligen inte det optimala antalet behandlingar, men i gränslandet mellan exempelvis en och två behandlingar eller två och tre dito kan det spela roll. Det är också sannolikt att det kan skilja något i optimal dosering.

### Proline i Danmark

I Danmark blev Proline EC 250 i fjol godkänd för en mindre användning (minor use) mot *Cercospora*. Bakgrunden till det var att Propulse SE 250, som under några år kunnat användas på dispens, inte fick ett fortsatt godkännande på grund av tidigare nämnda TFA-problem.

Propulse SE 250 består av två verksamma ämnen i form av protikonazol och fluopyram. Kopplat till TFA är det fluopyram som utgör problematiken. Dessutom är det protikonazol som bedöms ge det mesta av effekten mot *Cercospora* och det är den delen som också finns i Proline EC 250. Med den bakgrunden lämnades det in en ansökan om minor use, som då också blev beviljad.

I NBRs danska bladsvampförsök under 2025 var det också led innehållande Proline EC 250 som både gav högst skörd och även låg i topp vad gäller



**Sorten har betydelse.** Drönräbild från ett av Cercospora-försöken under 2025 visar tydligt på skillnader mellan sorternas motståndskraft mot Cercospora, men även mot övriga bladsvampar finns tydliga sortskillnader.

effekten på Cercospora. Skulle vi få en produkt innehållande protiokonazol godkänd i Sverige, vilket det jobbas på från branschen, hade vi varit klart bättre rustande inför framtiden.

### Upptagningstidpunkten

Det känns logiskt att en senare upptagningstidpunkt skulle kunna öka behovet av fler bladsvampbekämpningar. Bekämpningarna är till för att skydda tillväxten och när tillväxtperioden blir längre är det också rimligt att det behövs ett skydd under längre tid. Med fler behandlingar följer såklart också en högre kostnadsmassa och det är egentligen det som är huvudfrågan. Uppväger

merintäkten för en ökad skördetillväxt merkostnaden för ytterligare en behandling? Som en summering av två års danska försök i NBRs regi har en eller två behandlingar uppnått samma netto vid skörd i mitten av september, två eller tre behandlingar samma netto vid skörd i mitten av oktober och tre behandlingar högst netto vid skörd i mitten av november. Kanske inte den viktigaste, men åtminstone en faktor att ha med i tankarna inför beslutet i höst.

### En mix av åtgärder

Summerat kommer bladsvampstrategin att påverkas av en rad faktorer. De är exempelvis årsmån, bevattning,

historiska erfarenheter kring svamptryck på lokalen, dominerande svampar för året, sort, timing, tillgängliga produkter och upptagningstidpunkt. Alla är viktiga att ta hänsyn till. En del av faktorerna är redan givna i form av sort och lokal. Nu gäller det bara att anpassa strategin på ett så flexibelt och odlings säkert sätt som möjligt i förhållande till övriga faktorer. Lycka till med det!



Louise Holmquist  
NBR Nordic Beet Research



Rikard Andersson  
NBR Nordic Beet Research

# Markarbeten för bl a stallar, gödselbrunnar och silo- anläggningar



Krossning av betong, asfalt,  
berg och naturgrus



**Tommy Nordbergh Maskin & Transport AB**

Bergatorpsvägen 50, 266 97 Hjärnarp

Ring: 0431-45 45 00

Maila: [maskin@nordberghs.se](mailto:maskin@nordberghs.se)

[www.nordberghs.se](http://www.nordberghs.se)



**Tommy  
NORDBERGH**

Maskin & Transport AB Hjärnarp



Följ oss på



# Stocklöpare ett minne blott?



Stocklöpning har länge varit ett av de stora orosmolnen vid tidig betsådd. Här går vi igenom hur vernalisationen styr risken – och varför längre väderserier visar att förutsättningarna gradvis blivit mer gynnsamma. Samtidigt tittar vi på hur tidigare sådd delvis "äter upp" förändringen och vad det betyder inför 2026.

Om vi får stora stocklöpningsproblem eller inte beror främst på såtidpunkt och väder, men även sådjupet spelar in.

Vernalisationen, alltså den process som triggar igång fröstocksbildningen, startar re-

dan när fröet börjar ta upp fukt.

Före uppkomst är det därför marktemperaturen som styr. Sår vi djupare ligger fröet oftast kallare och kan samla mer vernalisation än vid grund sådd. Efter uppkomst är det i stället lufttemperaturen som är avgörande.

Vernalisationen tar fart när temperaturen går över noll, toppar kring sex grader och avtar sedan successivt upp mot cirka tolv grader.

## Vernalisationen minskar

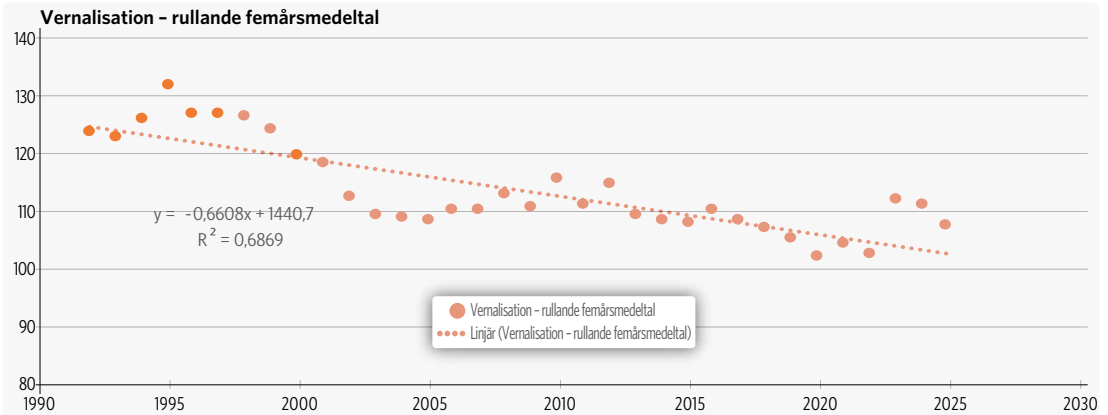
Tittar vi på längre tidsserier av väderdata ser vi också en tydlig trend: vernalisationen minskar över tid. Grafen överst på nästa

sida visar ett rullande femårs-genomsnitt av vernalisationen för sådd den 20 mars. I genomsnitt minskar vernalisationen med ungefär 0,7 vernalisationstimmar per år.

## Färre år på höga nivåer

Om man zoomar in och jämför de första tio åren i datasetet (1988–1997) med de senaste tio (2016–2025) blir skillnaden tydlig.

Under 1988–1997 når sju av tio år upp till 120 vernalisationstimmar eller mer, medan motsvarande nivå bara nås två av tio år under 2016–2025, beräknat från 20 mars respektive år.



**Vernalisationen avtar.** Diagrammet visar rullande femårsmedeltal för vernalisation 1988–2025. Trenden är tydlig, i snitt minskar vernalisationen med 0,66 vernalisationstimmar per år.

Det är svårt att tolka på något annat sätt än att klimatet, ur stocklöpningssynpunkt, faktiskt har börjat jobba med oss.

### Tidig sådd minskar vinst

Men vi kan inte helt pusta ut. Ett varmare klimat ger också tidigare vårbruk, vilket tillsammans med ändrade prioriteringar gör att vi i genomsnitt sår betorna tidigare än vi gjorde på 80–90-talet (se grafen nedan).

Mönstret i kurvorna är slående likt: kalla perioder hänger ofta ihop med senare sådd,

och det ser ut som att klimatet svänger i ungefär 10–15-års cykler även om den långsiktiga riktningen mot ett varmare klimat är tydlig.

I snitt flyttar vi dessutom fram tiden för sådd ungefär en halv dag per år, även om trenden verkar ha planat ut lite de senaste tio åren.

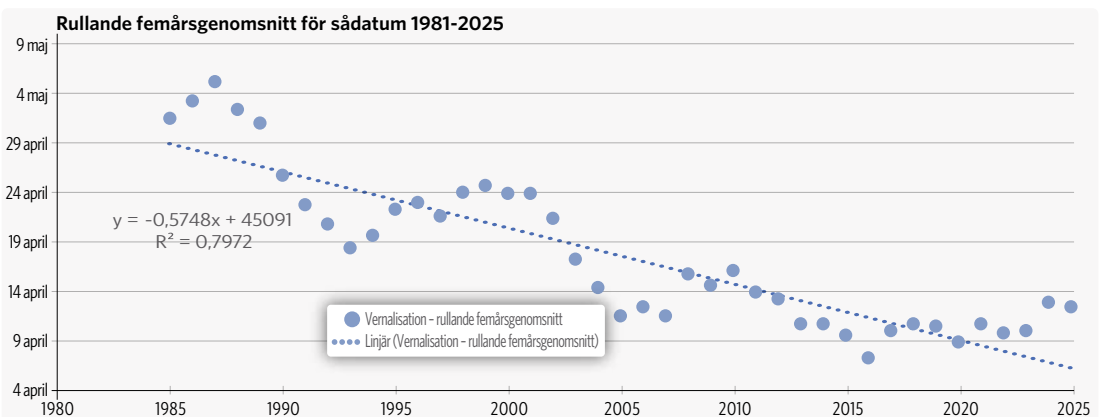
### Ungefär samma tryck idag

Om man skulle göra samma typ av graf, men i stället räkna vernalisation från respektive års medelsådatum blir kurvan rätt flack.

Med andra ord verkar vi i praktiken utsätta betorna för ungefär samma vernalisationstryck i dag som för 40 år sedan eftersom vi sår tidigare. Och då är det rimligt att ställa frågan: varför ser vi inte stocklöpning lika ofta längre?

### Vassare sorter och tester

Visst kan man kalla det tur – att tidig sådd inte råkat sammanfalla med riktigt hög vernalisation de år vi tittar på. Men en betydligt mer trolig förklaring är att sortmaterialet har blivit bättre och att vi



**Vi sår allt tidigare.** Det rullande femårsgenomsnittet för medelsådatum har tidigarelagts från 1 maj till 12 april de senaste 40 åren.

## Vernalisation från sådatum till den 5 maj de senaste åtta åren

Sådatum	Medel	2026	2025	2024	2023	2022	2021	2020	2019
<b>25 mars</b>	<b>70</b>	69	65	66	75	63	88	73	65
<b>5 april</b>	<b>49</b>	43	55	42	54	42	63	51	44
<b>15 april</b>	<b>30</b>	25	28	29	35	23	39	33	28

dessutom är mycket bättre på att hitta (och välja bort) känsliga sorter.

Sedan 2017 sår vi stocklöpningsförsöken tidigare och vid fler tillfällen, vilket ger ett tuffare urval och gör att vi snabbare kan gallra bort sorter som inte håller. På köpet har vi också fått bättre koll på vilka sorter som faktiskt fungerar vid riktigt tidig sådd.

### Prognos 2026

Så hur ser det ut inför 2026?

Med tanke på att vi inte har sått särskilt tidigt, och att vernalisationen fram till skrivande stund (5 maj) ligger något under snittet, är min bedömning att få fält hamnar i riskzonen.

Det är förstås alltid lokala skillnader och skillnader i sortmaterialet, men helhetsbilden ser lugn ut.

### Rekommendation framåt

Samtidigt ska vi komma ihåg att vi har nästan två månader kvar av den period vi brukar

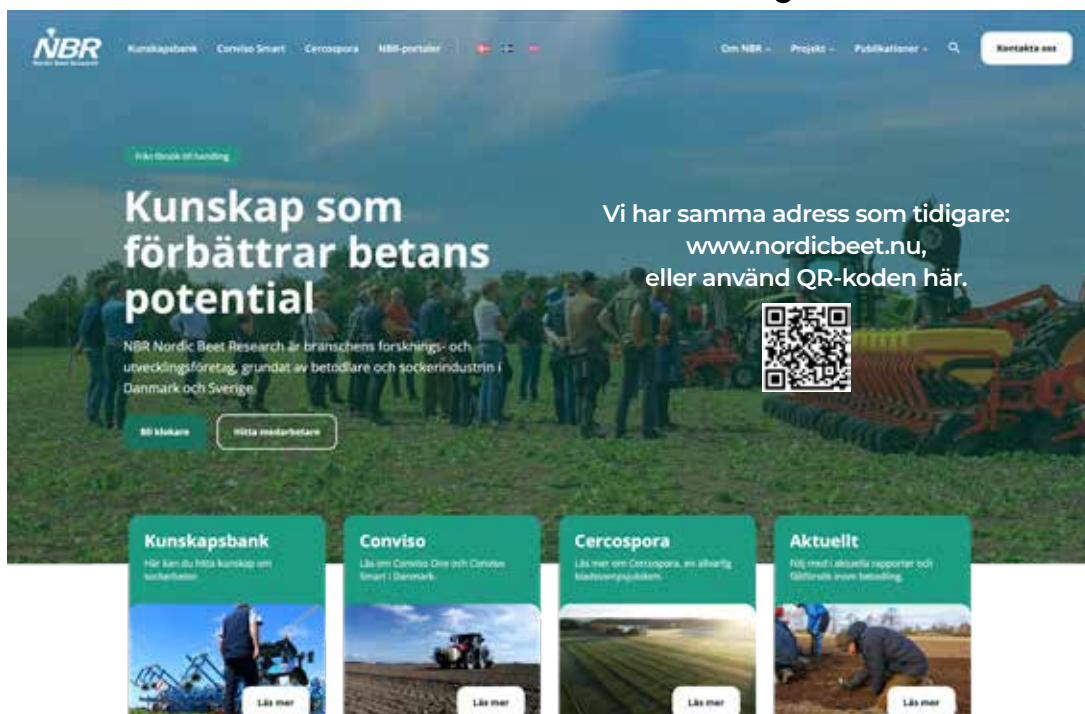
summera vernalisation för, så det kan fortfarande hända en del. Men här och nu är jag inte särskilt bekymrad och trenden pekar mot att vi framöver faktiskt kan våga så lite tidigare.

Årsvariationerna är dock fortfarande stora, så tills vidare står vi fast vid rekommendationen: så inte betorna före den 20 mars.



Joakim Ekelöf  
NBR Nordic Beet Research

## Välkommen att besöka vår nya hemsida



The screenshot shows the NBR website homepage with a green and white color scheme. The main headline reads "Kunskap som förbättrar betans potential". Below this, it states "NBR Nordic Beet Research är branschens forsknings- och utvecklingsföretag, grundat av betodlare och sockerindustrin i Danmark och Sverige". There are buttons for "Bli medlem" and "Bli medlem betare". To the right, it says "Vi har samma adress som tidigare: [www.nordicbeet.nu](http://www.nordicbeet.nu), eller använd QR-koden här." and includes a QR code. At the bottom, there are four featured articles: "Kunskapsbank", "Conviso", "Cercospora", and "Aktuellt", each with a "Läs mer" button and a small image.

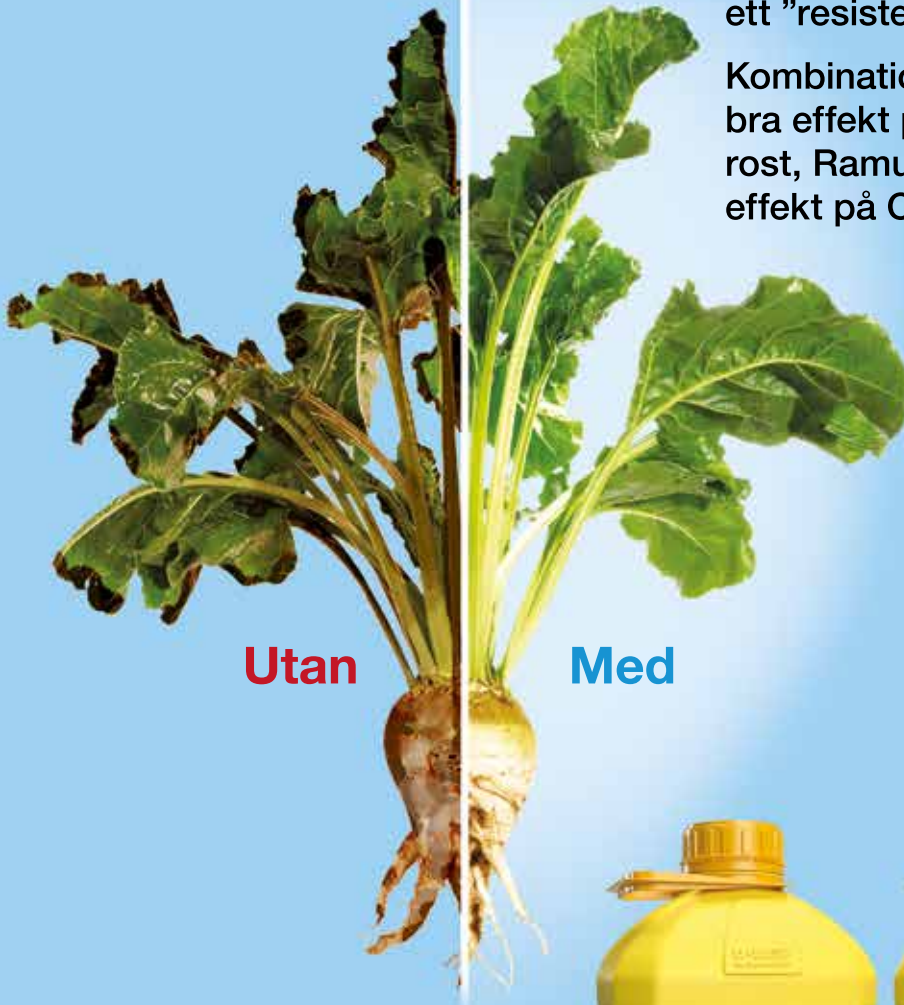
# Revyona® + Comet® Pro

## Mer socker i sikte

Svampmedel

Revyona® och Comet® Pro kompletterar varandra väl både effektmässigt och ur ett "resistenstänk".

Kombinationen ger mycket bra effekt på mjöldagg, rost, Ramularia och viss effekt på Cercospora.



Utan

Med

PRODUKTINFO  
OCH VÄGLEDNING



 **BASF**

We create chemistry



Använd växtskyddsmedel med försiktighet. Läs alltid etikett och produktinformation före användning. Observera alla varningsfraser och symboler. Medlem av Svenskt Växtskydd.

# NBR investerar i lab



**Under utbildning.** Andrius Hansen Kemezy's var i Söllingen i Tyskland i november 2025 för att lära känna maskinen.



**Analys av sockerhalt.** Med nära infraröd spektroskopi och inbyggd dator kan betornas sockerhalt analyseras effektivt och precist.



**Tvättade betor.** Efter tvätten vägs och snittas de, och prover tas ut för direkt analys.

NBR har investerat i en begagnad självgående försöksbetupptagare som gör det möjligt att skörda och analysera försöksparcer snabbt och effektivt – direkt ute på fältet. Även om maskinen inte längre är ny är den fortfarande ett betydande tekniskt framsteg inom försöken med sockerbetor.

I ett och samma arbetsmoment nackas betorna, tas upp ur jorden, tvättas och vägs. Därefter snittas betorna och prover tas ut, som analyseras direkt.

## Snabbt resultat

Med hjälp av avancerad nära infraröd analysteknik (NIRS) kan sockerhalten snabbt bestämmas i ett inbyggt laboratorium på upptagaren. Denna teknik är särskilt utvecklad för just denna försöksbetupptagare och ger snabba och tillförlitliga resultat.

## Möjligt att frysa prover

Efter analysen finns möjlighet att ta ut proverna och frysa dem direkt, så att de senare kan skickas vidare till ett betlaboratorium för ytterligare analyser av bland annat kalium, natrium och amino-N-innehåll.

På så sätt kombinerar försöksupptagaren fältarbete och laboratorteknik – och ger NBR ett nytt och effektivt verktyg för att bedöma sockerbetornas kvalitet.

# oratorium på hjul

## Utbildning i Tyskland

I november 2025 deltog två medarbetare från NBR och personal från Hushållnings-sällskapet Skåne i en utbildning i Tyskland för att lära känna maskinen, som fortfarande användes i sitt sista försök innan den skulle vidare till NBR.

## För optimal användning

Den ena medarbetaren fokuserade främst på att lära sig drift och teknik, medan den andra satte sig in i analysarbetet och hanteringen av data.

De introducerades också till de centrala underhållspunkterna och planeringen av försök, så att betupptagaren kan användas optimalt i NBR:s arbete.

## Skörd i Sverige i år

Maskinen, som levererades till NBR i mars, renoveras och anpassas till svenska förhållanden av Holmer Sverige.

Efter testkörning tas skördemaskinen i bruk i de svenska NBR-försöken hösten 2026, och från 2027 väntas den även användas i de danska betförsöken.



Andrius Hansen Kemezyz  
NBR Nordic Beet Research



Joakim Herrström  
NBR Nordic Beet Research



**Försöksbetupptagare från tillverkaren Holmer.** Upptagaren, som tar tre rader åt gången, är från 1997 och har byggts om så att den i stället för en bettank har ett inbyggt analyslaboratorium.



**Skördemaskinen är helt rekonstruerad.** På bilden syns rouletter där betorna kommer in i analyslaboratoriet. Bakpå finns en vattentank med vatten som används till bettvätt, och det finns även en stor generator som förser hela anläggningen med ström.



## Svenska Betodlarna ek. för. (betodlarna.se)

**Styrelse**

Ordförande

Agronom **Axel Lundberg**  
Dyback 4182, 274 54 Skivarp  
0730-80 89 20  
ax.lundberg@gmail.com

Vice ordförande

Lantmästare **Ola Christiansson**  
Ystadsvägen 100, Västergård  
276 55 Hammenhög  
0707-38 30 01  
ola.cristiansson@telia.com

Agronom **Johnny Andersson**

Gissleberga 1342  
268 72 Tekomatorp  
0707-86 55 35  
johnny.andersson@yara.com

Marknadsekonom **Louise Andersson**

Österleden 1218-5  
271 75 Glemmingebro  
0702-77 46 34  
granhill.lantbruk@gmail.com

Agrarekonom **Lars Bäcksted**

Harlösavägen 585, 275 94 Sjöbo  
0702-31 36 85  
lars@ovedskloster.com

Lantmästare **Tommy Ingvarsson**

St Andreas väg 70  
263 57 Höganäs  
0708-34 46 67  
tommy@krapperup.se

Lantmästare **Ola Johansson**

Furulundsvägen 173, 291 69 Fjälkinge  
044-560 91, 0708-66 39 43  
ola@furulundsjordbruk.se

**Administration**

Borgeby Slottsväg 13  
237 91 Bjärred

Generalsekreterare

Agronom **Ida Lindell**  
0708-46 40 11  
ida.lindell@betodlarna.se

Ekonomiassistent **Elin Söderberg**

elin.soderberg@hushallningsallskapet.se

**Betodlaren**

Ansvarig utgivare

**Johnny Andersson**  
0707-86 55 35

Redaktör

**Ann-Margret Olander**

Profileram Marketing  
Stationsvägen 3, 271 72 Köpingebro  
0705-45 48 46  
amo@profileramarketing.com

Adressändringar

**Ida Lindell**

ida.lindell@betodlarna.se

Produktion och annonser

**Thomas Jönsson**

Firma Thoj  
Snödroppsvägen 12, 291 50 Kristianstad  
0708-20 46 37  
thomas.jonsson@totinformation.com  
thomas.jonsson@thoj.se

Kontaktuppgifter till Betodlarrådet, Valberedningen och Revisorerna finns på [betodlarna.se/kontakta-oss/](http://betodlarna.se/kontakta-oss/)

## Kontaktpersoner NBR (nordicbeet.nu)

VD och försökschef

**Joakim Herrström**  
0723-00 60 38  
jh@nbrf.nu

Försöks- och projektledare:

**Rikard Andersson**  
0705-42 70 48  
ra@nbrf.nu

**Belén Cotes**

0720-28 90 91  
bc@nbrf.nu

**Joakim Ekelöf**

0736-28 67 24  
je@nbrf.nu

**Andrius Hansen Kemezys**

+45 26 79 64 84  
ahk@nbrf.nu

**Anne Lisbet Hansen**

+45 21 68 95 88  
alh@nbrf.nu

**Louise Holmquist**

0736-58 89 20  
lh@nbrf.nu

**Mikkel Nilars**

+45 42 61 66 74  
mn@nbrf.nu

**Zahra Salimi**

+45 91 93 32 80  
zs@nbrf.nu

Junior försöks- och projektledare:

**Carl-Hugo Jonsson**

0709-21 89 38  
chj@nbrf.nu

Projektagent

**Käthe Pedersen**  
+45 28 96 86 02  
kp@nbrf.nu

Ekonomi- och IT-ansvarig

**Lone Linke**  
+45 23 66 38 82  
ll@nbrf.nu

Assistent

**Lisa Smidt**  
+45 51 35 80 48  
ls@nbrf.nu

**Adresser**

Højbygårdvej 14  
DK-4960 Holeby

Borgeby Slottsväg 13  
SE-237 91 Bjärred

**GRIMME**

Besök oss på Borgeby  
Fältdagar och se vår nya  
GRIMME MATRIX och  
GRIMME REXOR

# Ny **Matrix** för säsongen 2027?

Säkra nu de  
attraktiva  
förköpsvillkoren vid  
köp av en ny MATRIX  
och var redo inför  
nästa säsong.



Försäsongsrabatten får du när du beställer en ny maskin mellan den 1 juni–31 augusti 2026 och kan inte kombineras med andra erbjudanden.



Försäljning:

**Per Andreén**  
0739-372565  
pa@grimme.dk



Försäljning:

**Uffe Jensen**  
+45 4028 1374  
uj@grimme.dk

# Spirit



## Nyhet

### TriForce II®

Avancerade datormodeller skapade den unika trekantiga balken, vilket möjliggjorde fjäderingen att arbeta som en "högre och lägre växel" för optimalt tryck i alla vinklar. TriForce II fjäderingen ökar billtrycket från 80 till 120 kg.

#### Ökad såprecision

Tack vare den nya patenterade TriForce II-billfjäderingen har de nya Spirit såmaskinerna en oöverträffad förmåga att bibehålla det inställda sådjupet även under krävande förhållanden. Under utvecklingsarbetet med TriForce II har löpande såförsök utförts som indikerar en ökad såprecision med +15% jämfört med tidigare billsystem.



#### Konstant sådjup

TriForce II® ser till att varje individuell bill hela tiden håller det satta trycket, oavsett vinkel på billarmen och förhållanden på fältet. Detta ger en unik djuphållning vilket resulterar i en jämn fröplacering och därmed en ökad skördepotential.



**Alltid bra villkor via  
Väderstad Finans**

**VÄDERSTAD**

Where farming starts